

Esercitazione gennaio 2026

Domande

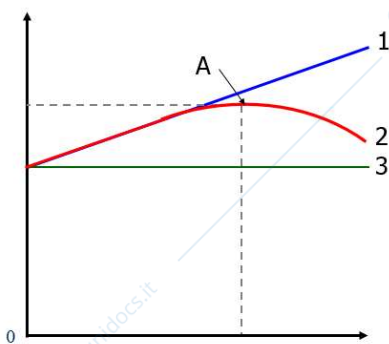
(1)

Con la funzione di produzione di squadra:

- I membri della squadra scelgono il loro sforzo per massimizzare i benefici congiunti della squadra
- La produttività di un membro della squadra dipende dalla presenza di un altro membro e dall'interazione tra loro
- I membri della squadra sono remunerati in base alla loro produttività
- L'interesse condiviso rende superflua la figura del proprietario

(2)

Dopo aver esaminato la seguente figura e facendo riferimento a Modigliani e Miller, si indichi che cosa troviamo sugli assi cartesiani, che cosa rappresenta il punto A e che cosa raffigurano le curve 1, 2 e 3;



- Asse delle ascisse:
- Asse delle ordinate:
- Punto A:
- Curva 1:
- Curva 2:
- Curva 3:

(3)

Le predizioni del modello di Myers e Majluf sulla struttura del capitale sono coerenti con quelle del modello di Modigliani & Miller senza tasse e senza costi di bancarotta.

- Sì
- No

(4)

Con riferimento all'integrazione verticale, quale delle seguenti affermazioni è corretta?

- Con l'integrazione verticale il mercato sostituisce l'autorità del manager
- Con l'integrazione verticale l'autorità del manager sostituisce la gerarchia
- Con l'integrazione verticale si riduce il rischio di hold-up
- Con l'integrazione verticale la trasformazione fondamentale non si verifica

(5)

Secondo Grossman e Hart, la struttura 1share-1vote:

- consente al manager incapace di impedire la scalata da parte del manager capace
- consente al manager capace di impedire la scalata da parte del manager incapace
- impedisce al manager capace di impedire la scalata da parte del manager incapace
- rende meno costose le scalate

(6)

Nell'impresa capitalistica manageriale di Marris lo strumento che disciplina il conflitto d'interessi tra manager e azionisti deriva da:

- Il monitoring dell'azionista di maggioranza
- Il trade-off tra profitto e crescita
- La possibilità di influenzare la domanda tramite diversificazione e differenziazione
- La scalata

(7)

Quale delle seguenti affermazioni NON è corretta in base alle predizioni di Jensen e Meckling circa la struttura proprietaria ottimale per minimizzare i costi di agenzia?

- Le imprese nei settori dei mezzi di comunicazione e social network dovrebbero "Stay private"
- Le imprese nei settori Biomedica e Bio-tech dovrebbero "Go Public"
- Le imprese nei settori Oil and Gas dovrebbero "Go public"
- Le imprese nei settori alberghiero e ristorazione dovrebbero "Stay private"

(8)

Trovare il prezzo C di un'opzione Call aventi le seguenti caratteristiche. Usare il modello binomiale di pricing e approssimare a due decimali.

S (prezzo corrente dell'azione) = 30

E (prezzo di esercizio della Call) = 30

r = tasso d'interesse privo di rischio = 0.10

t = 2 anni

C = ?

(9)

Considerando la teoria principale-agente, se il principale offre all'agente una remunerazione pari alla sua utilità di riserva:

- viene soddisfatto il vincolo di compatibilità degli incentivi
- il principale si assicura che l'agente massimizzi il suo sforzo
- viene soddisfatto il vincolo di partecipazione
- il principale si assicura che l'agente si comporterà in modo tale da massimizzare il profitto dell'impresa

(10)

L'underpricing è tipicamente più alto quando:

- I manager comprano le azioni
- La protezione degli investitori è alta
- L'impresa opera in un settore high-tech
- L'emissione avviene subito dopo la pubblicazione di risultati favorevoli

(11)

Secondo il modello di Marris, il Valuation Ratio:

- continua a crescere anche quando il tasso di profitto inizia a decrescere
- comincia a scendere quando il tasso di profitto è ancora crescente
- inizia a decrescere quando il tasso di profitto raggiunge il massimo
- segue lo stesso andamento del tasso di profitto

(12)

Il problema moral hazard (rischio morale) si presenta quando:

- Il manager è remunerato con un compenso fisso.
- Il manager ignora le funzioni di costo e di utilità del dipendente che vuole assumere.
- L'assicuratore deve stabilire il premio dell'assicurato.
- Il manager è remunerato solo in funzione del risultato dell'impresa

(13)

Se il Prezzo di Esercizio dell'azione LCM è 85\$, la mia opzione Call sarà In-the-Money se il prezzo dell'azione a scadenza sarà:

- Minore di 85\$
- Uguale a 85\$
- Maggiore di 85\$

(14)

Quale dei seguenti meccanismi di corporate governance non è una norma prevista dalla legge italiana a tutela degli azionisti?

- Diritto di recesso
- Regola 1 azione – 1 voto
- Voto di lista
- Voto per corrispondenza

(15)

Facendo riferimento al modello di Jensen e Meckling, trovare i livelli di sforzo (e) che massimizzano l'Utilità di un imprenditore/manager E quando E ha il 100% dell'equity (e^*) e dopo che ha venduto in borsa una quota del 40% (e^\wedge). La sua funzione di utilità è:

$$U = (1-\alpha)B(e) - C(e) = (1-\alpha)be - ce^2$$

dove α è la quota di outside equity, b (beneficio dello sforzo)=1000 e c (costo dello sforzo) = 40

- $e^* =$
- $e^\wedge =$

SOLUZIONI

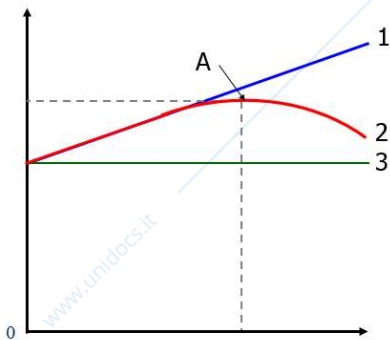
(1)

Con la funzione di produzione di squadra:

- I membri della squadra scelgono il loro sforzo per massimizzare i benefici congiunti della squadra
- **La produttività di un membro della squadra dipende dalla presenza di un altro membro e dall'interazione tra loro**
- I membri della squadra sono remunerati in base alla loro produttività
- L'interesse condiviso rende superflua la figura del proprietario

(2)

Dopo aver esaminato la seguente figura e facendo riferimento a Modigliani e Miller, si indichi che cosa troviamo sugli assi cartesiani, che cosa rappresenta il punto A e che cosa raffigurano le curve 1, 2 e 3;



- **Asse delle ascisse: Debito**
- **Asse delle ordinate: Valore dell'impresa**
- **Punto A: Ammontare ottimo di debito in corrispondenza del quale il valore dell'impresa è massimo**
- **Curva 1: Valore dell'impresa in presenza di debito e di tasse;**
- **Curva 2: Valore dell'impresa in presenza di debito, tasse e costi di bancarotta**
- **Curva 3: Valore dell'impresa in assenza di debito;**

(3)

Le predizioni del modello di Myers e Majluf sulla struttura del capitale sono coerenti con quelle del modello di Modigliani & Miller senza tasse e senza costi di bancarotta.

- Sì
- **No**

(4)

Con riferimento all'integrazione verticale, quale delle seguenti affermazioni è corretta?

- Con l'integrazione verticale il mercato sostituisce l'autorità del manager
- Con l'integrazione verticale l'autorità del manager sostituisce la gerarchia
- **Con l'integrazione verticale si riduce il rischio di hold-up**
- Con l'integrazione verticale la trasformazione fondamentale non si verifica

(5)

Secondo Grossman e Hart, la struttura 1share-1vote:

- consente al manager incapace di impedire la scalata da parte del manager capace
- **consente al manager capace di impedire la scalata da parte del manager incapace**
- impedisce al manager capace di impedire la scalata da parte del manager incapace
- rende meno costose le scalate

(6)

Nell'impresa capitalistica manageriale di Marris lo strumento che disciplina il conflitto d'interessi tra manager e azionisti deriva da:

- Il monitoring dell'azionista di maggioranza
- Il trade-off tra profitto e crescita
- La possibilità di influenzare la domanda tramite diversificazione e differenziazione
- **La scalata**

(7)

Quale delle seguenti affermazioni NON è corretta in base alle predizioni di Jensen e Meckling circa la struttura proprietaria ottimale per minimizzare i costi di agenzia?

- Le imprese nei settori dei mezzi di comunicazione e social network dovrebbero “Stay private”
- Le imprese nei settori Biomedica e Bio-tech dovrebbero “Go Public”
- **Le imprese nei settori Oil and Gas dovrebbero “Go public”**
- Le imprese nei settori alberghiero e ristorazione dovrebbero “Stay private”

(8)

Trovare il prezzo C di un’opzione Call aventi le seguenti caratteristiche. Usare il modello binomiale di pricing e approssimare a due decimali.

S (prezzo corrente dell’azione) = 30

E (prezzo di esercizio della Call) = 30

r = tasso d’interesse privo di rischio = 0.10

t = 2 anni

$$C = S - E / (1+0.10)^2 = 30 - 24.79 = 5.21$$

(9)

Considerando la teoria principale-agente, se il principale offre all’agente una remunerazione pari alla sua utilità di riserva:

- viene soddisfatto il vincolo di compatibilità degli incentivi
- il principale si assicura che l’agente massimizzi il suo sforzo
- **viene soddisfatto il vincolo di partecipazione**
- il principale si assicura che l’agente si comporterà in modo tale da massimizzare il profitto dell’impresa

(10)

L’underpricing è tipicamente più alto quando:

- I manager comprano le azioni
- La protezione degli investitori è alta
- **L’impresa opera in un settore high-tech**
- L’emissione avviene subito dopo la pubblicazione di risultati favorevoli

(11)

Secondo il modello di Marris, il Valuation Ratio:

- **continua a crescere anche quando il tasso di profitto inizia a decrescere**
- comincia a scendere quando il tasso di profitto è ancora crescente
- inizia a decrescere quando il tasso di profitto raggiunge il massimo
- segue lo stesso andamento del tasso di profitto

(12)

Il problema moral hazard (rischio morale) si presenta quando:

- **Il manager è remunerato con un compenso fisso.**
- Il manager ignora le funzioni di costo e di utilità del dipendente che vuole assumere.
- L'assicuratore deve stabilire il premio dell'assicurato.
- Il manager è remunerato solo in funzione del risultato dell'impresa

(13)

Se il Prezzo di Esercizio dell'azione LCM è 85\$, la mia opzione Call sarà In-the-Money se il prezzo dell'azione a scadenza sarà:

- Minore di 85\$
- Uguale a 85\$
- **Maggiore di 85\$**

(14)

Quale dei seguenti meccanismi di corporate governance non è una norma prevista dalla legge italiana a tutela degli azionisti?

- Diritto di recesso
- **Regola 1 azione – 1 voto**
- Voto di lista
- Voto per corrispondenza

(15)

Facendo riferimento al modello di Jensen e Meckling, trovare i livelli di sforzo (e) che massimizzano l'Utilità di un imprenditore/manager E quando E ha il 100% dell'equity (e^*) e dopo che ha venduto in borsa una quota del 40% (e^\wedge). La sua funzione di utilità è:

$$U = (1-\alpha)B(e) - C(e) = (1-\alpha)be - ce^2$$

dove α è la quota di outside equity, b (beneficio dello sforzo) = 1000 e c (costo dello sforzo) = 40.

- $e^* = 12.5$
- $e^\wedge = 7.5$

Con 100%, $U = 1000e - 40e^2$

$$dU/de = 1000 - 80e = 0$$

$$e^* = 1000/80 = 12.5$$

Dopo la quotazione, $U = (1 - 0.40)1000e - 40e^2$

$$dU/de = 600 - 80e = 0$$

$$e^\wedge = 600/80 = 7.5$$