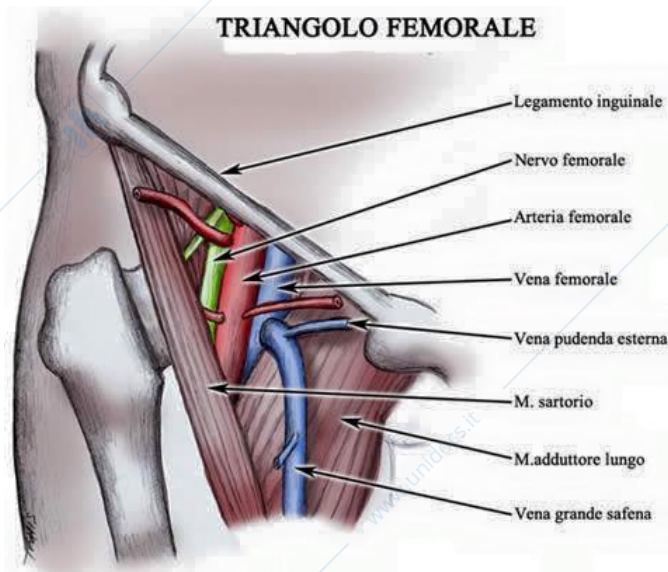


TRIANGOLO DI SCARPA

Delimitato:

- superiormente dal **legamento inguinale**
- lateralmente dal margine mediale del muscolo **sartorio**
- medialmente dal margine laterale del muscolo **adduttore lungo**



Dalla faccia inferiore del legamento inguinale si stacca il legamento ileo-pettineo (o pubico), che si porta in basso sull'eminenza ileo-pettinea (o pubica).

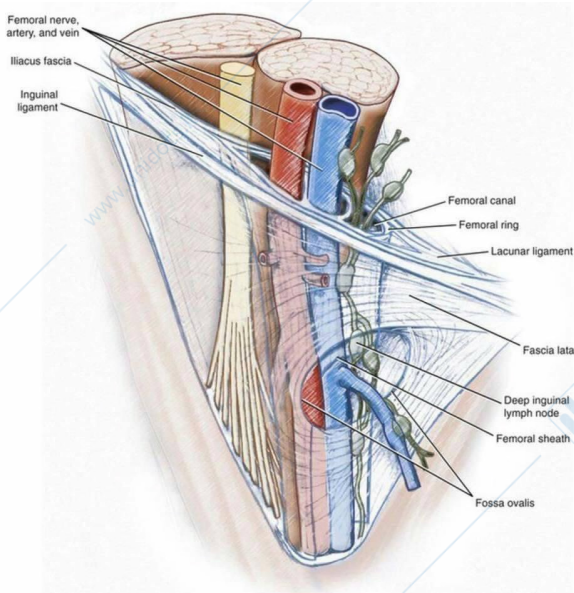
la presenza di questo legamento divide il triangolo femorale in due **logge**:

lateralmente la loggia neuromuscolare, che contiene:

- il muscolo **ileopsoas**
- il **nervo femorale**

medialmente la loggia vascolare, che contiene (in senso latero-mediale):

- arteria femorale**
- vena femorale**
- linfonodo lacunare**, accompagnato da vasi linfatici del gruppo dei lacunari profondi



Il **pavimento** del triangolo di scarpa è dato dai muscoli ileopsoas e pettineo, che si spingono profondamente formando un angolo, quindi il triangolo femorale sottende una regione prismatico-triangolare.

La regione della coscia, e quindi il triangolo femorale, è rivestita dalla **fascia lata**. questa fascia comprende i muscoli superficiali (sartorio, tensore della fascia) e una volta raggiunto il margine mediale dell'ileopsoas si sdoppia in due foglietti per rivestire lo spazio del triangolo femorale:

-il **foglietto profondo**, che riveste il pavimento del triangolo

-il **foglietto superficiale**, che riveste superficialmente il triangolo, ma si interrompe ricoprendo solo la parte più laterale. Si interrompe formando un margine arcuato con concavità mediale e che presenta superiormente e inferiormente due corni.

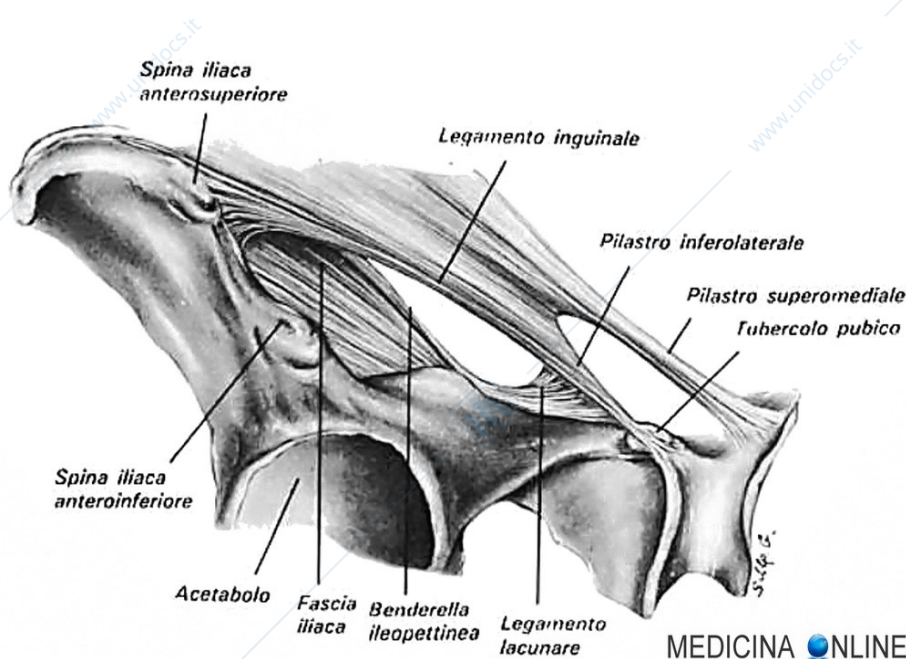
questo margine delimita lateralmente la fossa ovale.

la fossa ovale viene rivestita superficialmente da una **membrana cribrosa** che offre il passaggio delle arterie epigastrica superficiale, circonflssa iliaca superficiale e pudenda esterna superiore.

più in basso è presente un orifizio detto **iato safeno** che offre il passaggio alla vena safena, che sale e si porta profondamente per immettersi nella vena femorale. '

LEGAMENTO INGUINALE

Il legamento inguinale è una fascetta fibrosa che delimita superiormente il triangolo femorale di scarpa.



Origina dal margine inferiore del muscolo **obliquo esterno**. Si porta dalla spina iliaca anteriore superiore medialmente verso il basso fino al tubercolo pubico.

Dalla sua metà laterale origina la fascia iliaca, il cui margine mediale libero costituisce il legamento o benderella ileo-pettineo che raggiunge l'eminenza ileo-pettinea (o ileo-pubica), il legamento ileo-pettineo divide in due logge il triangolo di scarpa.

La metà mediale del legamento inguinale forma invece il legamento lacunare, che entra nella costituzione (con il suo margine laterale libero) del margine mediale dell'anello femorale

CANALE INGUINALE

Il canale inguinale è uno spazio virtuale racchiuso inferiormente tra le aponeurosi de muscoli dell'addome.

Si presenta lungo circa 15 cm ed è lievemente più lungo nelle donne. Negli uomini è nettamente più largo e accoglie il funicolo spermatico (inoltre si ha in questa porzione la discesa del testicolo); nelle donne è più sottile e contiene il legamento rotondo dell'utero.

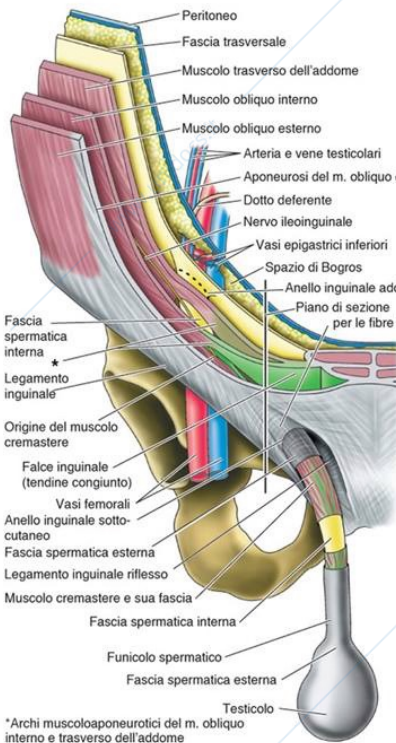
pareti del canale inguinale

-**inferiormente** la parete è data dalla faccia superiore della metà mediale del **legamento inguinale**, che si presenta incavata a doccia

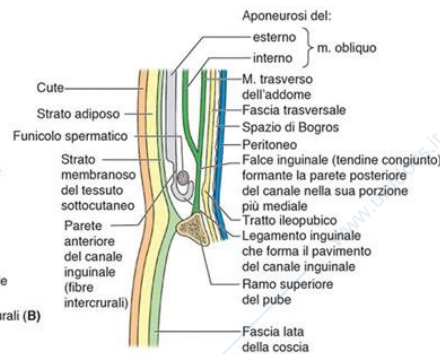
-**superiormente** la parete è data dall'accollamento dell'obliquo interno e del trasverso dell'addome a livello dei loro margini inferiori. Da questo accollamento si forma il **tendine congiunto**

-**anteriormente** la parete è data dall'aponeurosi dell'obliquo esterno. Questa presenta dei fasci che si portano in basso medialmente e si sdoppiano in un **pilastro laterale** che raggiunge il tubercolo pubico e un **pilastro mediale** che raggiunge la sinfisi pubica.

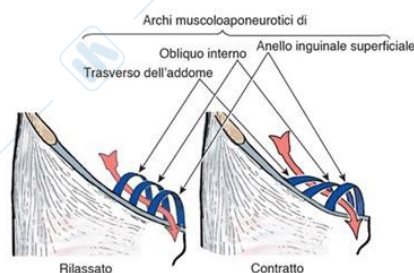
-la **parete posteriore** è data dalla fascia del trasverso dell'addome che si rialza in **3 ispessimenti** di cui due sagittali e uno trasversale. I 3 ispessimenti sono:
il legamento interfoveale
il legamento di Henle
la benderella ileo-pubica



(A) Veduta anteriore



(B) Sezione sagittale schematica



(C) Veduta anteriore

anelli inguinali

Profondo: corrisponde alla **fossetta inguinale laterale**

Superficiale: è delimitato lateralmente dal **pilastro laterale** dell'obliquo esterno; medialmente dal **pilastro mediale** e superiormente da alcune fibre che congiungono i due pilastri. Inferiormente è delimitato dal **pilastro posteriore o legamento riflesso di Colles**, che consiste nel ribaltamento posteriormente del pilastro mediale una volta raggiunto inferiormente il controlaterale.

PIEGHE E FOSSETTE INGUINALI (o ombelicali)

le pieghe ombelicali sono in totale 5, poiché si presentano:

- una piega impari e mediana dovuta ad un **legamento mediano** residuo dell'**uraco**
- due **pieghe** pari e simmetriche **medi** determinate dai legamenti residui delle **vene ombelicali** della circolazione fetale
- due **pieghe** pari e simmetriche dette **lateral** sotto alle quali decorrono i **vasi epigastrici inferiori**

fossette ombelicali

Tra le pieghe inguinali si formano delle rientranze o fossette dette inguinali o ombelicali:

-fossetta ombelicale mediale, tra la piega ombelicale mediana e la piega mediale

-fossetta ombelicale media tra la piega ombelicale mediale e laterale

-fossetta ombelicale laterale, che si trova lateralmente alla piega ombelicale laterale

