

Consideriamo il modello Ricardiano ad N beni (non più 2 beni). I paesi H ed F devono decidere come produrre la loro offerta di L in N beni.

- IPOTESI:**
- 2 paesi H ed F
 - 1 solo fattore produttivo: LAVORO
 - Tecnologia fra i due paesi con rendimenti di scala costanti
 - N beni, la cui tecnologia è descritta dalle unità di LAVORO richieste per produrre una unità di bene i:

PAESE H	PAESE F
$a_{11}, a_{12}, \dots, a_{1N}$	$a_{21}, a_{22}, \dots, a_{2N}$
↳ n° di unità di L che H richiede per produrre un'unità del bene i.	↳ n° di unità di L che F richiede per produrre un'unità del bene i.

Classifichiamo i nostri beni in ordine CRESCENTE del bene in cui H presenta una MIGLIORE efficienza relativa

$$\frac{a_{11}}{a_{12}} < \frac{a_{21}}{a_{22}} < \dots < \frac{a_{1N}}{a_{1N}} \iff \frac{q_1^H}{q_1^F} < \frac{q_2^H}{q_2^F} < \dots < \frac{q_N^H}{q_N^F} \quad \left(\frac{q_1^H}{q_1^F} > \frac{q_2^H}{q_2^F} > \dots > \frac{q_N^H}{q_N^F} \right)$$

Supponiamo che bene 1 = HEBE e bene N = PC \Rightarrow H ha una prod. rel. molto elevata nelle mele molto bassa nei PC. \Rightarrow ORBINO i beni americani un BANKING a partire dal bene in cui H ha una prod. molto alta al bene in cui H ha una prod. rel. molto bassa.

Se avendo 2 beni, più N beni: NON possiamo stabilire con certezza il V.C. dei nostri paesi. Ma da ora, allora, dipenderà la produzione di H e di F? DAL SALARIO RELATIVO \rightarrow La produzione sarà ricomparata a quel paese che sarà in grado di fornire quel determinato bene ad un COSTO (prezzo) + basso.

Il bene i sarà prodotto da H se: $w \cdot a_{1i} < w^* \cdot a_{2i} \iff \frac{w}{w^*} < \frac{a_{2i}}{a_{1i}} \iff \frac{w}{w^*} < \frac{q_i^F}{q_i^H}$

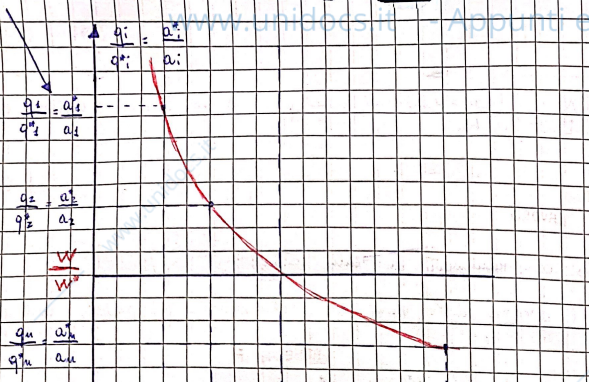
SAL. REL. $<$ ricatti. nel del bene i (per H)

Perché a produrre il bene i se ha una prod. rel. relativa che è che compensa il costo relativo del lavoro. \Rightarrow H ha un VANTAGGIO DI COSTO rispetto ad F nella produzione del bene i. ANALOGAMENTE, se $\frac{w}{w^*} > \frac{q_i^F}{q_i^H} \rightarrow$ F ha un VANTAGGIO DI COSTO rispetto ad H nella produzione del bene i: \Rightarrow SAL. REL. H

La scelta della prod. rel. di H nel bene i \Rightarrow la prod. rel. di H ma compensa il suo salario relativo \Rightarrow H ha un VANTAGGIO DI COSTO ed F ha un V. di costo nella prod. del bene i.

Il concetto di costo dipende da:

- quanto costa il fattore relativo
- quanto è produttivo il fattore produttivo



BENE 1 BENE 2 BENE N prodotti

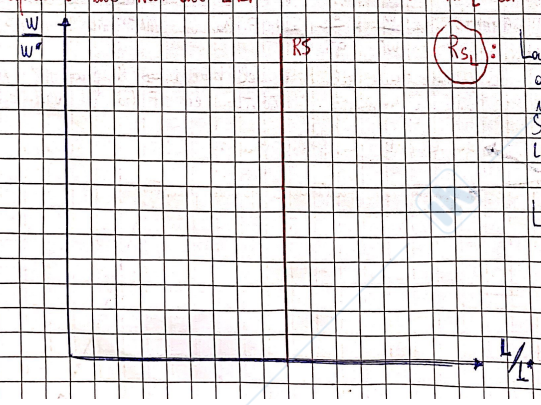
beni prodotti ed esportati da H: $\frac{q_i}{q_j} > \frac{w}{w^*}$

beni prodotti ed esportati da F: $\frac{q_i}{q_j} < \frac{w}{w^*}$ oppure $\frac{q_i}{q_j} > \frac{w^*}{w}$

- 1) BENI ordinati sull'asse X in ordine decrescente della produttività relativa di H: H è relativamente più produttivo in 1, 2 → è molto poco produttivo in N
- 2) Unico tipo beni con una curva che mi dice per i vari beni che ho nell'economia, la produttività relativa della mia economia H: la produttività relativa di H diminuisce man mano che parto dal bene 1 al bene N.
- 3) La produttività dipende dal SALARIO RELATIVO ($\frac{w}{w^*}$). Il livello di $\frac{w}{w^*}$ è in grado di dividere la produzione in 2 parti:

- * UNA porzione di beni x: qual la produttività relativa è x del costo relativo per H (beni 1, 2, ...)
- * UNA porzione in cui la produttività rel. di H è < del salario relativo (beni N, N-1, N-2, ...)

Da cosa dipende $\frac{w}{w^*}$ = salario relativo? Siamo in equilibrio economico generale ⇒ il salario relativo dipende dall'equilibrio nel mercato L ⇒ INCONTRO TRA R_D ed R_S .



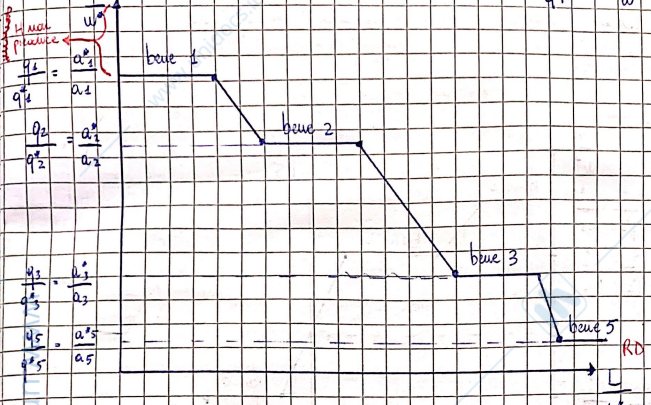
$R_{S,L}$: La $R_{S,L}$ → semplice ESOGENAMENTE data (somma della FORZA LAVORO in tutte le economie)

Se ho 60 LAVORATORI in FR e 60 LAVORATORI in UK ⇒ $\frac{L}{L^*} = \frac{60}{60}$

La $R_{S,L}$ (non) dipende da $\frac{L}{L^*}$

www.unidocs.it - Appunti e dispense per superare i tuoi esami universitari

RD: la RD₁ è una DOMANDA derivata perché i settori demandano lavoro in base a quanto vogliono produrre. Quanto il mercato domanda - DOMANDA di L x H deriva dalla domanda di beni.
 La domanda è anche influenzata dalla specializzazione da chi produce quei beni.
 Se $w > \frac{q_1}{a_1}$ → H non produce nulla
 Se $w < \frac{q_1}{a_1}$ → H produce
 Se $w = \frac{q_1}{a_1}$ → H produce
 Se H non produce, i settori NON DOMANDANO LAVORO → $L^A = 0$



Se $w > \frac{q_1}{a_1}$ → H non produce nulla
 Se $w < \frac{q_1}{a_1}$ → H produce
 Se $w = \frac{q_1}{a_1}$ → H produce
 Se H non produce, i settori NON DOMANDANO LAVORO → $L^A = 0$

$\frac{w}{w^*} = \frac{q_1}{q_1^*}$ → nessuno dei 2 paesi H ed F ha un VANTAGGIO di COSTO nella produzione del bene 1: sia H che F ottengono i beni allo stesso costo. Tutti gli altri beni, invece, saranno prodotti da F.
 H potrebbe o NON produrre nulla (NON DOMANDA LAVORO), oppure potrebbe produrre 1. Non umano che H è 1.
 la domanda di bene 1, la domanda di L in H ↑ ed è costruita solo dalla domanda di L proveniente dal bene 1.

$\frac{q_1}{q_2} < \frac{w}{w^*} < \frac{q_1}{q_1^*}$ → il sal. rel. con cui H si confronta, consente ad H di avere un VANTAGGIO di COSTO nel produrre solo 1 e nessun altro bene. F produce tutti gli altri beni.
 perché ASSIATO un tratto obliquo? Abbiamo detto che la DOMANDA di L dipende dalla domanda dei beni → D del bene 1 cambia se cambia il prezzo dei beni → P_1 ↓ se w ↓; Nel tratto obliquo ho un L. REL. + basso → P_1 bene 1 ↓ rispetto al prezzo degli altri beni → la DOMANDA dell'ECONOMIA per il bene 1 ↑
 la DOMANDA di LAVORO impiegato nella produzione del bene 1. Quindi, nel tratto obliquo ho 2 effetti:
 H soddisfa la prod. del bene 1 → deve attrarre L per soddisfare la domanda di L necessaria a produrre il bene 1
 F produce tutti gli altri beni.

Se $\frac{w}{w^*} ↓$ ⇒ COSTO prod. ↓ ⇒ $\frac{P_1}{P^*} ↓$ ⇒ economia domanda + bene 1 ⇒ RD₁ (Trascurata da bene 1)
 ⇒ avvio un tratto obliquo e un verticale. Ciò vale x tutti i beni.

HANO che $\frac{w}{w^*} ↓$ ⇒ 2 effetti:
 RD₁ ↑ per H xKa' H acquisisce un VANT. di COSTO in un m° sempre crescente di beni ⇒ deve soddisfare sempre la domanda di un m° sempre crescente di beni.
 la domanda di un m° sempre crescente di beni che offre ↓ ⇒ i CONSUMATORI per EFFETTO SOSTITUZIONE demandano +

di beni che offre ↓ ⇒ i CONSUMATORI per EFFETTO SOSTITUZIONE demandano +

di beni che offre ↓ ⇒ i CONSUMATORI per EFFETTO SOSTITUZIONE demandano +

di beni che offre ↓ ⇒ i CONSUMATORI per EFFETTO SOSTITUZIONE demandano +

di beni che offre ↓ ⇒ i CONSUMATORI per EFFETTO SOSTITUZIONE demandano +

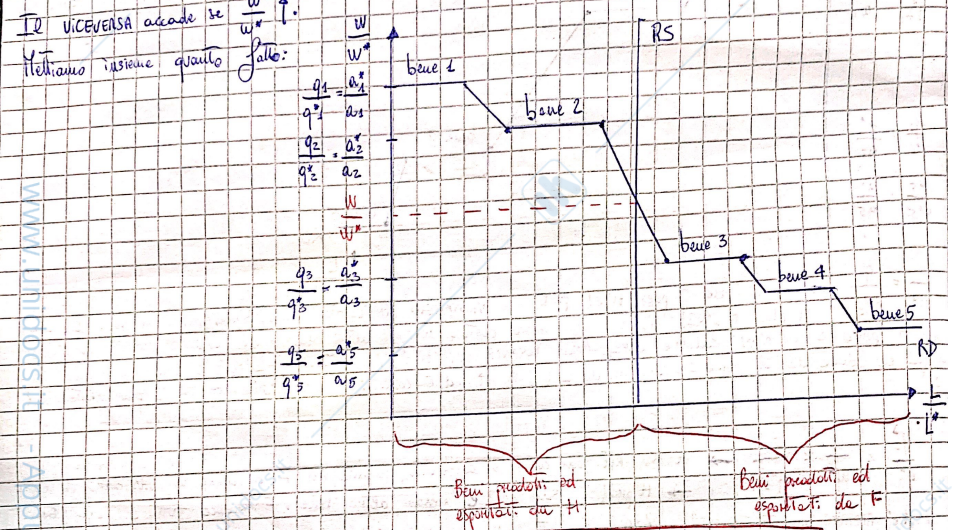
di beni che offre ↓ ⇒ i CONSUMATORI per EFFETTO SOSTITUZIONE demandano +

di beni che offre ↓ ⇒ i CONSUMATORI per EFFETTO SOSTITUZIONE demandano +

www.unidocs.it

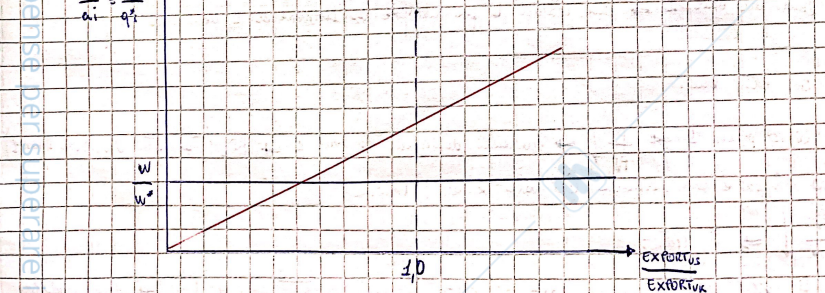
www.unidocs.it - Appunti e dispense per superare i tuoi esami universitari

beni offerti da H e la domanda di beni offerti da F.
 La forma della RD è dovuta a questi 2 effetti:
 1) INATTI ORIZZONTALI → man mano che $\frac{w}{w^*}$ ↓ ⇒ H guadagna un VANTAGGIO di costo in un certo n. di prodotti e sarà quel paese (H) a dover soddisfare la DOMANDA × produrre quel bene.
 2) Se $\frac{w}{w^*}$ ↓ ⇒ $\frac{P}{P^*}$ ↓ ⇒ i consumi domestici diminuiranno mentre i beni offerti da H e una \leq q.ta.
 beni offerti da F × EFFETTO SOSTITUZIONE.



MODELLO RICARDIANO ⇒ evidenza empirica → **Lo studio di McDougall**

Mettiamo in relazione $\frac{EXPORT_{US}}{EXPORT_{UK}}$ (line x) con $\frac{PRODOTTO \times LABORATORIA \text{ USA}}{PRODOTTO \times LABORATORIA \text{ UK}}$ (line y)



Se è vero che i paesi si specializzano nei beni in cui $\frac{q_i}{q_i^*} > \frac{w}{w^*}$ ⇒ danno avere l'esportazione di detti PROD. REL. SAL. REL.

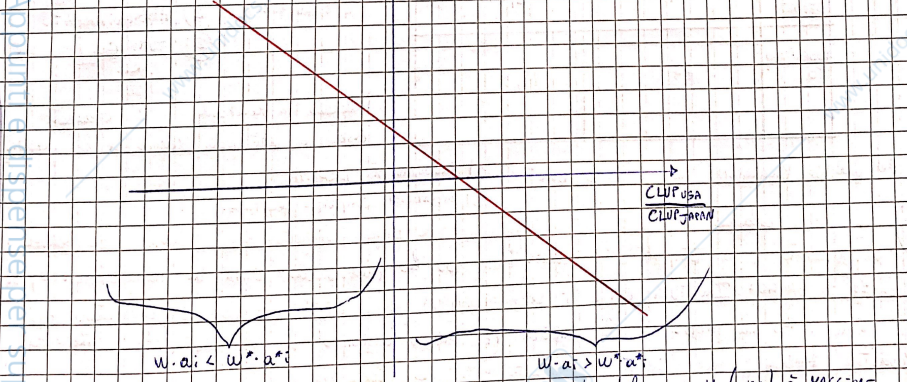
o solo da parte di UK o solo da parte di USA. → specializzazione nella produzione e nel commercio della realtà. Non si vogliono fare che un bene sia prodotto ed esportato da un solo paese. Toti e 2 i paesi producano ed esportano beni.

quando $\frac{EXPORT USA}{EXPORT UK} > 1$ → la posizione COMMERCIALE degli USA nel MNT internazionale è MAGGIORE di quella del UK. Nel 1934, quindi, gli USA erano + specializzati in quei beni cui la produttività relativa $\left(\frac{q_{iA}}{q_{iB}}\right)$ era > del S.M. REL. $\left(\frac{w^*}{w} = 2\right)$.
 ↳ in UK il salario era il doppio di quello dell'UK

MERGE quindi, una CORRELAZ. POSITIVA tra $\frac{w}{w^*}$ ed export. relative dei paesi: laddove $\frac{q_i}{q_j} > \frac{w}{w^*}$ ha una migliore specializ. in termini di COMM. INTERN. (EXPORT. relative). Ciomonostante una specializ. COMPLETA per prod. e nel COMMERCIO: laddove $\frac{w}{w^*} > \frac{q_i}{q_j}$ non è vero che USA non produce e non esporta. L'UK è dominata e nella prod. e nel COMM. dei beni in cui USA presenta una prod. rel. > del suo sal. relativo.

STUDIO DI GOLDB ⇒ Guarda dati + reculti, ma precedenti al 1930. RAGIONAMO, in tale modo, in termini di CLUP = costo del lavoro x unità di produttività. In realtà, ragioniamo in termini di CLUP relativo: $\frac{w \cdot a_i}{w^* \cdot a_i^*}$. Prendiamo il $\log\left(\frac{w \cdot a_i}{w^* \cdot a_i^*}\right)$ [LOG del CLUP rel.], x sommare l'eterogeneità.

I 2 paesi su cui GOLDB si fonda il suo studio sono: USA e GIAPPONE.
 $\Delta \frac{EXPORT USA}{EXPORT JAPAN}$



Il $\log\left(\frac{w \cdot a_i}{w^* \cdot a_i^*}\right) > 0$ quando $\frac{w \cdot a_i}{w^* \cdot a_i^*} > 1$ → qui il costo di prod. del paese H (USA) è MAGGIORE del costo di produrre i beni del paese F (GIAPPONE). Quindi: $\frac{w \cdot a_i}{w^* \cdot a_i^*} > 1$ ⇒ USA ha uno SVANTAGGIO di costo rispetto al Giappone e, viceversa, quando $\frac{w \cdot a_i}{w^* \cdot a_i^*} < 1$ ⇒ è il GIAPPONE che ha un vantaggio di costo rispetto al USA.

www.unidocs.it - Appunti e dispense per superare i tuoi esami universitari

www.unidocs.it - Appunti e dispense per superare i tuoi esami universitari

www.unidocs.it - Appunti e dispense per superare i tuoi esami universitari

Il vantaggio di costo determina una **MAGGIORE** specializzazione commerciale per ottenere tale vant. di costo.

Queste evidenze fanno tuttavia riferimento a DATI vecchi; se prendiamo dati recenti e MOLTO di recente, si può riscrivere le previsioni del modello RICARDIANO, per una serie di ragioni. Una di queste è la **progressiva specializzazione** dei paesi guidata da una **PROGRESSIVA INTEGRAZIONE COMMERCIALE** ⇒ **NON** siamo in grado di osservare la produttività del singolo paese in una situazione di questo tipo. (SITUAZIONE di INTEGRAZIONE COMMERCIALE): ipotizziamo che l'ITA produce semi commestibili perché l'ARGENTINA è specializzata nella produzione di semi commestibili: una sorta di **intermediazione** della produttività dell'ARGENTINA nella produzione di semi commestibili in una sorta di **intermediazione**: Nel suo in grado di osservare la produttività di ARG. in ogni settore che non è un suo settore di specializzazione.

Altra questione è che nel corso degli anni, oltre ad essere stato un ↑ dei flussi commerciali interni - settore di suo paese, c'è stato anche un ↑ dei flussi commerciali INTERNAZIONALI ⇒ sempre + i paesi impegnati ad esportare all'interno dello stesso settore ⇒ **creștere importante della differenziazione del prodotto** (non solo varietà, ma anche nazionale).

STUDIO di McKinley ⇒ Mostra come il modello Ricardiano sia utile a capire la specializzazione produttiva di nuovi paesi e di nuovi settori nel MUT internazionale che partendo da una SITUA di relativo isolamento si sono aperti al MUT internazionale.

	Prodotto e reddito del BANQUA (% su Cina)	Esportazioni del BANQUA (% su Cina)
TUTTI i SETTORI	28,5	1,0
ABBIGLIAMENTO	77	15,5

Ci viene mostrata la posizione relativa del BANQUA rispetto alla Cina in 2 macrosettori: **1) ABBIGLIAMENTO** **2) TUTTI GLI ALTRI SETTORI**.
 Mettiamo in relazione i 2 elementi essenziali dai quali deduco se le previsioni del modello Ricardiano sono o meno corrette:

1) **PRODOTTO PER PERSONA**
 2) **SPECIALIZZAZIONE COMMERCIALE RELATIVA**.

La prima colonna ci dice quanto è produttivo il BANQUA rispetto alla CINA nel settore abbigliamento e in TUTTI gli altri settori. Fatta 100 la prod della CINA in ABBIGLIAMENTO, si produce 77 in BANQUA. In TUTTI gli altri settori BANQUA produce 28,5 ⇒ con 1 lavoratore la Cina produce 100 in ABB. e il BANQUA 77. Stesso discorso ← TUTTI gli ALTRI settori: con 1 lavoratore BANQUA produce 28,5 (in tutti altri settori) e Cina 100.
 Quindi BANQUA ⇒ SVANT. ASSOLUTO di produttività rispetto alla Cina in ambo i MACROSETTORI. Ma il suo S.V. è minore nel settore ABBIGL. rispetto a TUTTI gli altri settori ⇒ la produttività REL. del BANQUA è MAGGIORE nell' ABBIGLIAMENTO ⇒ dovrebbe specializzarsi di + rispetto alla Cina nello ABBIGLIAMENTO.

www.unidocs.it - Appunti e dispense per superare i tuoi esami universitari

www.unidocs.it - Appunti e dispense per superare i tuoi esami universitari

in tutti gli altri settori del BANCA rispetto alle esport di tutti gli altri settori della Cina.
E' chiaro che il BANCA esporta sempre meno rispetto alla Cina sia nell'ABBIGL. che in tutti gli altri settori.
spec. sempre di + nell'ABBIGL. rispetto agli altri settori. \Rightarrow BANCA è netta + produttiva rispetto alla Cina NON in termini assoluti ma in termini RELATIVI. Ciò ci conferma che se il COMM. intern. fosse guidato dalla prod. ASSORTA \Rightarrow BANCA non avrebbe esportato nulla, invece, il BANCA ha una posizione nel COMM. internazionale unilaterale rispetto alla Cina ma è una posiz. più forte nell'ABBIGLIAMENTO.

LIMITI DEL MODELLO RICARDIANO

1) In RICARDO \rightarrow 1 solo fattore produttivo (L) perfettamente mobile; è da questa perfetta mobilità che derivano solo VANTAGGI e NON SVANTAGGI dal COMMERCIO internazionale.

Se i lavoratori avessero problemi nel spostarsi dal via produttiva ad un'altra, ciò genererebbe costi di AGGIUSTAMENTO per i lavoratori. Quindi i lavoratori del sett. di SVANT. COMPARATO, dovrebbero sostenere costi di AGGIUSTAMENTO che potrebbero essere molto elevati nel D.P. (Noi ipotizziamo che tali costi non esistano).

2) Consideriamo 1 unico fattore produttivo: nella realtà esistono DIVERSI FATTORI PRODUTTIVI. Dall'Esistenza di n fattori, il commercio intern. dovrebbe generare effetti diversi fra i lavoratori e proprietari del K. TRA LAVORATI. QUALIFICATI E NON.

Ma, invece, ammissiono Esistenza di 1 solo fattore produttivo (L) \Rightarrow tutti gli individui dispongono le loro risorse offrendo il loro lavoro \Rightarrow tutti gli individui sono OMOGENEI a dispetto comunque offrendo L.

3) Consideriamo 2 beni OMOGENEI, mentre nella realtà sono differenziati: VERTICALMENTE e ORIZZONTALMENTE.

4) Consideriamo paesi che passano assieme liberamente al COMM. internazionale e lo fanno in modo TOTALE, assenza di strategie protezionistiche e assenza di costi di TR. Nella realtà fanno costi di TR e barriere commerciali.

Nel modello RICARDIANO, quei paesi si aprono a L.S., fissano un unico prezzo che è il costo di TR e fanno OSTARCI il commercio. Nella realtà diverso: uno stesso bene può essere pagato un certo p nel paese domestico e dell'estero può costare di + \Rightarrow (Costi di TR + ostacoli che impediscono flussi commerciali).