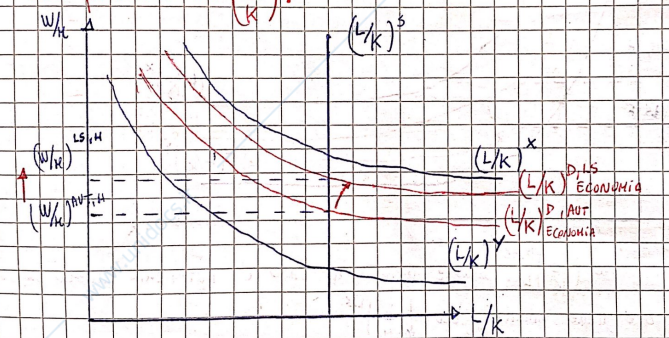


OGGIAMO una COMPRENDERE gli effetti dell'apertura al L.S. per i PAESI PRODUTTORI

PAESE H: Nel paese H, $\frac{P_x}{P_y}$ \uparrow e ciò porta il paese a produrre più X e meno Y.
 nel PASS. da AUT. al L.S.
 $f(L/K)$ \rightarrow cambierà $\left(\frac{L}{K}\right)^{D, EC}$ \rightarrow Torniamo al grafico che identifica l'equilibrio nel mercato.
 1) la $\left(\frac{L}{K}\right)^S$ non cambia: esog. data
 2) la $\left(\frac{L}{K}\right)^{D, EC}$ era una via di mezzo fra $\left(\frac{L}{K}\right)^{D, X}$ e $\left(\frac{L}{K}\right)^{D, Y}$.

la $\frac{P_x}{P_y}$ \uparrow , H avrà incentivo a produrre più X e meno Y (rispetto al caso di AUT. in cui produceva un po' di X e un po' di Y) $\Rightarrow \left(\frac{L}{K}\right)^{D, EC}$ si sposta più vicina a quella di X perché il bene X avrà un PESO MAGGIORE nel BASKET di prod. di H; ma H vorrà produrre più X, l'economia di H diventerà RELATIVAMENTE più laboriosa $\Rightarrow \left(\frac{L}{K}\right)^{D, EC}$ si sposta più vicina ad $\left(\frac{L}{K}\right)^X$.



Il fatto di avere una $\left(\frac{L}{K}\right)^{D, EC}$ MAGGIORE, a parità di $\left(\frac{L}{K}\right)^S$ genera un ECCESSO di DOMANDA $\frac{dL}{dL}$ di $\frac{W}{K}$ in H. La $\left(\frac{L}{K}\right)^S$ = COSTANTE \rightarrow dipende dalle DOTAZIONI. Quindi la RD, nei singoli paesi cambia a seguito di una variazione del peso dei settori, dando per ASSODATO che RD x i settori NON CAMBIA (dipendono dalle TECNOLOGIE che non sono influenzate dal COMM. INTERNI).

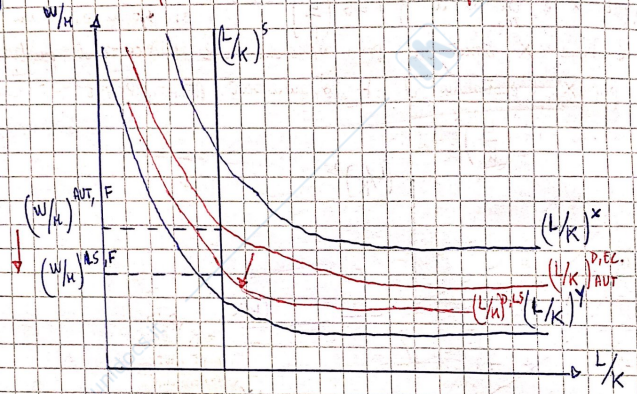
RICORDA che H in AUT aveva $\frac{W}{K}$ basso.

PAESE F: Nel passaggio da AUT. a L.S., F sperimenta $\downarrow \frac{P_X}{P_Y}$ ($\uparrow \frac{P_Y}{P_X}$) e ciò porta F a produrre più y e meno x ($\uparrow Q_y$, $\downarrow Q_x$) \Rightarrow $\left(\frac{L}{K}\right)^D$ Economia cambiata.

1) $\left(\frac{L}{K}\right)^S$ non varia perché dipende dalle DOT. FATTORIALI

2) $\left(\frac{L}{K}\right)^D$ ora una via di mezzo tra $\left(\frac{L}{K}\right)^X$ ed $\left(\frac{L}{K}\right)^Y$

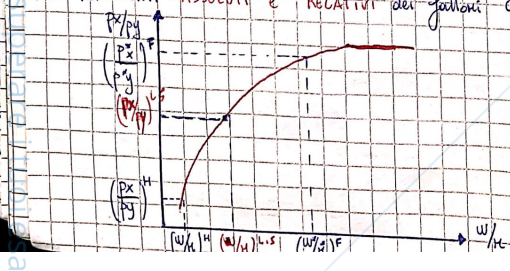
Ma se $\frac{P_X}{P_Y} \downarrow \Rightarrow$ F avrà incentivo a produrre più y e meno x rispetto al caso di AUT. da intendere produrre un po' di x e un po' di y \Rightarrow $\left(\frac{L}{K}\right)^D, EC.$ \downarrow e si colloca più vicina al settore y che aveva un peso maggiore nel basket di produzione di F.



Il fatto di avere una $\left(\frac{L}{K}\right)^D, EC.$ minore rispetto al caso di AUTARCHIA genera un eccesso di offerta di LAVORO che viene assorbita da $\downarrow \left(\frac{w}{r}\right)^L.S.$

RICORDA che F in AUT. aveva $\frac{w}{r} \uparrow$.

Quindi abbiamo 2 movimenti OPPOSTI per quanto concerne i SALARI RELATIVI del PAESE F ed F \Rightarrow PAREGGIAMENTO dei prezzi dei fattori \rightarrow il COMMERCIO internazionale genera l'equilibrio nei RENDIMENTI ASSOLUTI e RELATIVI dei fattori OMOGENEI fra paesi.



- 1) IN AUT. $\frac{P_X}{P_Y}$ molto alto in F che corrisponde a $\frac{w}{r}$ di F MOLTO ALTO in AUT.
- 2) IN AUT. $\frac{P_X}{P_Y}$ molto basso in H che corrisponde ad un $\frac{w}{r}$ in H MOLTO BASSO in AUT.

www.unidocs.it - Appunti e dispense per superare i tuoi esami universitari

L.S. ci troveremo, quindi nel mezzo: $\frac{P_x}{P_y} \uparrow$ per H (da AUT. a L.S.) $\Rightarrow \uparrow \frac{W}{R}$
 ② $\frac{P_x}{P_y} \downarrow$ per F (da AUT. a L.S.) $\Rightarrow \downarrow \frac{W}{R}$

I costi relativi alla fine COINCIDERANNO e lo SCAMBIO cambia avanti fin quando i prezzi dei beni e fattori nel V dei fattori COINCIDERANNO.

Quindi, nel modello di H-O, il COMMERCIO INTERNAZIONALE SOSTITUISCE la MOBILITÀ INTERNAZIONALE dei fattori: se avessimo avuto MOBILITÀ internazionale, il lavoro si sarebbe spostato verso H ($\frac{W}{R}$ minore rispetto ad F ($\frac{W}{R}$)) e così come il K si sarebbe spostato verso H ($\frac{W}{R}$ minore rispetto ad F ($\frac{W}{R}$)). Ma x ipotesi avevamo IMMOBILITÀ INTERNAZIONALE dei fattori produttivi; pertanto si ESPORTANO e si IMPORTANO beni che INCORPORANO FATTORI \Rightarrow esporta X (e quindi LAVORATORI) ad F e, viceversa F esporta Y (e quindi K) ad H.

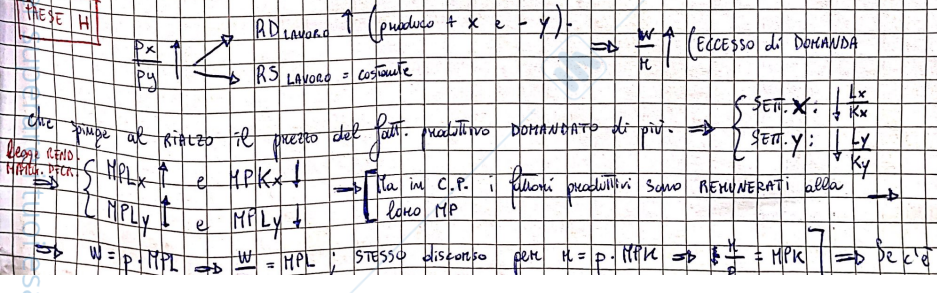
Questo spiega indirettamente di K e L che passa attraverso i flussi di commercio genera un identico dei fattori produttivi.

IL CAMBIAMENTO DEI PREZZI RELATIVI DEI FATTORI GENERA UN CAMBIAMENTO NELLA DISTRIBUZIONE DEL REDDITO ALL'INTERNO DEI PAESI.

Il benessere dei lavoratori e dei proprietari del K (nel paese H ed F) si basa sul concetto di REMUNERAZIONE REALE dei fattori produttivi: gli agenti ottengono una REMUNERAZIONE NOMINALE del fattore produttivo che offrono, ma con quella REMUNERAZIONE grazie unità di X e di Y misurano ciò che POSSONO ACQUISTARE? \Rightarrow potere d'acquisto (stessa cosa di RICARDO dove, però, avevamo solo LAVORO, in H-O abbiamo L e K).

In H-O abbiamo:

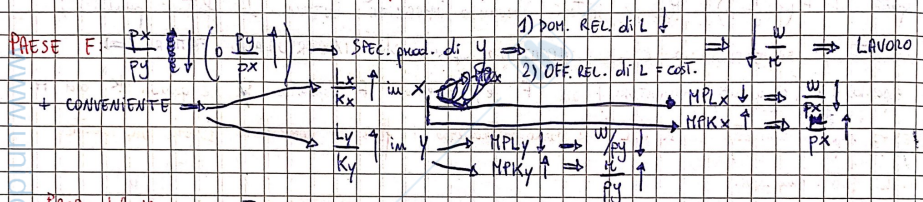
- LAVORATORI: $\frac{W}{P_x}$ e $\frac{W}{P_y}$
- PROPR. del K: $\frac{R}{P_x}$ e $\frac{R}{P_y}$



Una **VARIAZIONE** della **PRODUTTIVITÀ MARGINALE** \Rightarrow c'è una variazione della **REN. REALE** dei fattori
 produttivi \Rightarrow $\left\{ \begin{array}{l} \text{SET. X: } \frac{w}{p_x} \uparrow \quad \frac{r}{p_x} \downarrow \\ \text{SET. Y: } \frac{w}{p_y} \uparrow \quad \frac{r}{p_y} \downarrow \end{array} \right.$

I lavoratori del paese H aumentano il loro potere d'acquisto in termini di X e Y \Rightarrow lavorato guadagnano in termini di benessere e i proprietari del K perdono di benessere (REN. REALE)

LAVORATORI \Rightarrow vincitori
 PROPRIETARI del K \Rightarrow perdenti } si creano le basi x introdurre barriere protezionistiche
 LAVORATORI favorevoli al L.S. / PROP. del K sosteranno politiche protezionistiche.



PROP. del K \Rightarrow vincitori
 LAVORATORI \Rightarrow perdenti

TEOREMA di STOLPER e SAMUELSON \rightarrow Ciò che abbiamo appena visto
 Un aumento del prezzo relativo di un bene aumenta la REN. REALE del fattore produttivo impiegato intensivamente nella prod. di quel bene

- 1) Nel paese H \rightarrow i lavoratori vedono aumentare il loro REDDITO REALE in seguito all'apertura al commercio internazionale, a differenza dei proprietari del K che sperimentano una riduzione del reddito reale.
- 2) Nel paese F \rightarrow i lavoratori vedono ridurre il proprio REDDITO reale in seguito all'apertura al commercio internazionale, invece i proprietari del K sperimentano un \uparrow del REDDITO REALE.

EVIDENZE empiriche: 1) **REGGIMENTO dei prezzi dei fattori.**

Secondo il modello di H-O, il commercio internazionale DOVREBBE eguagliare il prezzo relativo dei fattori produttivi.

Da dati, emerge una differenza TRA i prezzi relativi dei fattori produttivi (ad esempio, una differenza fra il prezzo del L) fra paesi.

Il commercio internazionale non eguaglia i RENDIMENTI dei fattori omogenei nei diversi paesi per varie MOTIVAZIONI:

- 1) TECNOLOGIE non identiche nei diversi fra i paesi, le TECNOLOGIE non diverse fra i paesi nonostante il commercio internazionale aiuta ad una diffusione della TECNOLOGIA al di fuori dei confini.
- 2) Esistenza di COSTI di TRASPORTO e BARRIERE COMMERCIALI \rightarrow discrepanza dei prezzi dello stesso bene venduti in paesi diversi \rightarrow prezzi dei beni diversi \rightarrow prezzi dei fattori diversi.
- 3) CONCORRENZA imperfetta e REND. di scala non COSTANTI \rightarrow nella realtà non tutti i settori sono approssimabili alla CONC. PERFETTA.

È vero che NON abbiamo un'uguaglianza del prezzo dei fattori fra paesi, ma possiamo dire che il commercio internazionale HA ridotto le differenze internazionali nei RENDIMENTI dei fattori OMogenei.

2) **PATTERN COMMERCIALE e di SPECIALIZZAZIONE:** TEOREMA di H-O

Secondo il Teorema di H-O, i paesi si specializzano nel commercio del bene intensivo nel fattore produttivo di cui sono abbondanti.

Nel 1947, sotto l'assunzione che gli USA erano abbondanti in K (deuticof), si aspettava un TASSO CARITABILE incorporato nelle esportazioni USA più alto di quello incorporato nelle importazioni USA.

In realtà, deuticof trova dati che ribaltano le predizioni del modello di H-O: USA esportavano beni + intensivi in L di quanto non siano importati; o, viceversa, importavano beni + intensivi in K rispetto a quanto non lo fossero i beni esportati. \Rightarrow **PARADOSSO di Leontief** \rightarrow lo capovolgimento per dati su altri paesi e periodi.

Il paradosso ha origine da diverse variabili: 1) Gli USA importavano ^{beni intensivi in} RISORSE NATURALI, di cui erano relativamente scarsi. Ma siccome i settori che producevano Ris. NATURALI erano molto intensivi in K \Rightarrow USA importavano beni prodotti in settori ad alta intensità di K .

2) Altra questione è che Leontief non considerava, nella misura del K , la componente del **KURANO**. Se avesse considerato $K_{risco} + K_{kurano}$, avrebbe trovato una q.tà di K incorporata nelle esporti.

più alta di quella INDICATA nelle ipotesi.

Tuttavia le 2 cause principali del paradosso sono 1) prezzi dei fattori diversi fra paesi perché

2) TECNOLOGIE diverse fra paesi che originano differenze di produttività: se la prod. di un

CAVON. USA > prod. LAV. MEX è come se un lavoratore USA vale di + di un lavor. MESSICANO

Se cambiamo tutti elementi aggiuntivi nelle ipotesi del modello di H-O, effettivamente il modello ci permetterebbe di predire i flussi commerciali.

3) DIFERENZE nelle DOT FATTORIAI fra paesi ⇒ diventa IMPORTANTE quando abbiamo

importanti differenze fra paesi cioè quando vogliamo spiegare flussi commerciali tra Nord-Sud, o quando cerchiamo di spiegare flussi di commercio fra paesi che hanno diverse dot. fattoriali: in termini, ad es., di LAVORI e LAVORI UNITARI.

Il modello di H-O consente in parte, di spiegare nel cambiamento della spec. produttiva e commerciale dei paesi nel corso degli anni.

↳ Barlet export. Cina è cambiato nel tempo in termini di LAVORI. Se misuriamo la intensità di LAVORI nei prodotti cinesi dell'80 ad oggi, possiamo notare che nel corso degli anni la Cina ha abbassato le produttività ad alta intensità di LAVORI. Non esattamente ed ha aumentato le esportazioni di beni intensivi in LAVORI perché? I beni con una MAGGIORE intensità

di LAVORI hanno una prospettiva di DOMANDA FUTURA MAGGIORE ⇒ specializzati in quei beni guardando la crescita cinese in futuro. Quindi, nel corso degli anni, la Cina è riuscita a cambiare il proprio basket esportativo grazie ad una serie delle sue dotazioni fattoriali: CRESCENTI invest. in istruzione e R&D hanno aumentato le DOT. di LAVORI del paese. Quindi, il V.C. è ENDOGENO ⇒ influenzato da policy statali. "È diverso esportare POTATOES CHIPS rispetto a MICROCHIPS".

È diverso esportare POTATOES CHIPS rispetto a MICROCHIPS".

IPOTESI: 2 paesi \Rightarrow H (paese sviluppato) ed F (paese via di sviluppo)
 2 fattori \Rightarrow LAVORO QUALIFICATO (S) e LAVORO NON QUALIFICATO (U)
 H abbondante in S ed F abbondante in U
 2 settori che differiscono nell'intensità di LAVORO QUALIFICATO
 Sia in H che in F, $W_S > W_U$

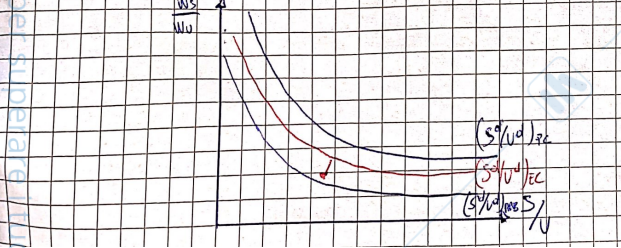
effetti del commercio sulla spec. 1) H si specializza nel bene ad alta intensità di F } $H=0$
 2) F si specializza nel bene ad alta intensità di U } $F=0$

effetti sulla DISUG. salariale: in H $\frac{W_S}{W_U} \uparrow$ o $\frac{W_U}{W_S} \downarrow \Rightarrow$ LA DISUG. SALARIALE AUMENTA perché tra S ed U

in F $\frac{W_S}{W_U} \downarrow$ o $\frac{W_U}{W_S} \uparrow$ poiché $W_S > W_U \Rightarrow$ DISUG. SALARIALE tra S ed U si riduce.

l'evidenza empirica supporta ciò che succede in H, ma non ciò che accade in F. Nella realtà, infatti, è un altro fattore che influenza il ritmo del L nei paesi sviluppati e in quelli in via di sviluppo e tale fattore è il PROGRESSO TECNOLOGICO: non è solo il commercio interno ad influenzare la DOMANDA di ~~certi~~ fattori produttivi, ma anche il progresso tecnologico. SKILLED BIAS \rightarrow distorto vs. LAVORO \Rightarrow Ci sono STATI CARB. nella TECN. che portano le economie ad impiegare + LAVORO QUALIF. e meno LAVORO NON QUALIF. \Rightarrow influenza sia sui paesi sviluppati che in quelli in via di sviluppo, perché PROG. TECN. SKILLED BIAS porta TUTTI i settori a DOMAND. + lavoro qualificato e relativi meno lavoro NON QUALIFICATO.

NUOVI ESERCIZI: IL MEX si specializza nel COMMERCIO intensivo nel settore produttivo di cui era abbondante (LAVORO NON QUALIFICATO = UNSKILLED) \Rightarrow \uparrow RD LAVORO QUALIFICATO



Ma con il processo TECNOLOGICO SUIW BIASAD, cambia la TECNOLOGIA e Tale CAMBIAMENTO vale sia per il settore COMPUTER che x il settore ABBIGLIAMENTO.

Quindi, la $\left(\frac{S^d}{U^d}\right)_{ABE}$ TRASLA vs. l'alto (un sorvolo + LAUREA x prec. HAETIO).

Ma $\left(\frac{S^d}{U^d}\right)_{FE}$ \uparrow nello steno identico modo della $\left(\frac{S^d}{U^d}\right)_{ABE} \Rightarrow \left(\frac{S^d}{U^d}\right)_{HEX, EC} \uparrow$.

Ecco spiegato un \uparrow della disuguaglianza salariale anche NEI PAESI in via di SVILUPPO, a seguito del PROGR. TECN. SUIW BIASAD.

Cio' non vuol dire che il COMMERCIO internazionale non abbia avuto un ruolo nell'influenzare il MKT del L, dal momento che il commercio internat. ha avuto importanti conseguenze ~~per~~ soprattutto nei paesi sviluppati: UNA delle MOTIVAZ. della DISUG. SALARIALE ma anche dell' \uparrow della disoccupazione dei LAURATI UNSICURE è stato il COMMERCIO INTERNAZIONALE.