

www.unidocs.it

www.unidocs.it

www.



www.



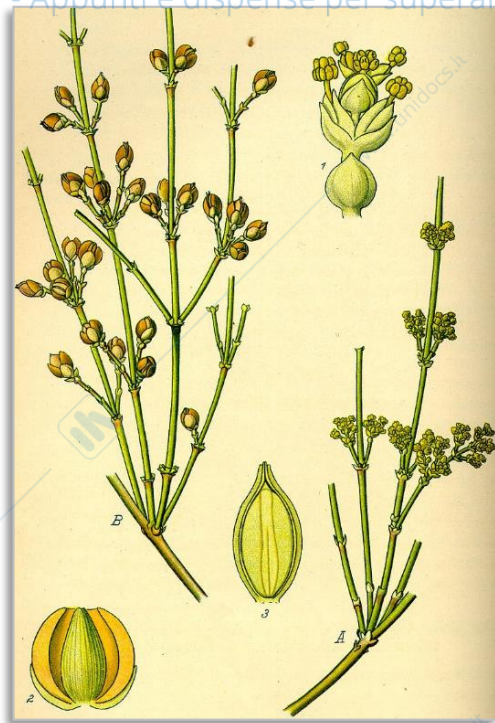
www.unidocs.it

www.unidocs.it



Nome	Erythroxylon coca
Famiglia	Erythroxylaceae
Nome comune	Coca
Tipologia di pianta	Arbusto o alberello, perenne
Altezza	1-3 m
Tempo balsamico	3-4 volte all'anno, 5°-10° anno
Zona di crescita	Perù, Bolivia
Fusto	Corteccia bruno-rossastra
Foglie	Alterne, picciolate, margine intero, colore verde-grigio
Fiori	Ascellari, piccoli, bianchi
Frutto	Drupa rossa
Radici	---
Droga	Foglie (presenza di pseudonervature)
Principi attivi	Cocaina, cinnamil-cocaina
Utilizzo farmacologico	Simpaticomimetico indiretto





Nome	Ephedra spp
Famiglia	Ephedraceae
Nome comune	Efedra
Tipologia di pianta	Suffrutice dioica, perenne
Altezza	40 cm – 2 m
Tempo balsamico	Primavera
Zona di crescita	India, Cina
Fusto	Caule e rami verdi, gracili e angolosi; evidenti striature longitudinali e stami infossati
Foglie	Scaglie
Fiori	♂ gialli e raggruppati; ♀ ridotti ad ovuli
Frutto	Falso frutto: brattee carnose rossastre
Radici	---
Droga	Parti aeree essiccate
Principi attivi	Efedrina, pseudoefedrina
Utilizzo farmacologico	Simpaticomimetico ad azione mista





Nome	Catha edulis
Famiglia	Celestraceae
Nome comune	Catha
Tipologia di pianta	Arbusto o alberello, perenne
Altezza	1 m
Tempo balsamico	---
Zona di crescita	Abissinia, Nord Africa, Medio Oriente
Fusto	Corteccia ruvida e grigiasta, rugosa e fessurata in grandi tronchi
Foglie	Lanceolate, opposte a margine dentellato, verdi, coriacee
Fiori	Piccoli, bianco crema, a cinque petali, raggruppati e ascellari
Frutto	Capsule bruno-rossastre trilobate
Radici	---
Droga	Foglie fresche
Principi attivi	Catina, Catinone
Utilizzo farmacologico	Simpaticomimetico ad azione mista (nessun uso terapeutico)

www.unidocs.it

www.unidocs.it

www.



www.unidocs.it - Appunti e dispense per superare i tuoi esami universitari

www.unidocs.it - Appunti e dispense per superare i tuoi esami universitari



www.unidocs.it



www.unidocs.it

www.unidocs.it



Nome	Rauwolfia serpentina
Famiglia	Apocynaceae
Nome comune	Rauwolfia
Tipologia di pianta	Arbusto sempreverde
Altezza	1 m
Tempo balsamico	---
Zona di crescita	India, Pakistan, Tailandia, Giava
Fusto	---
Foglie	Intere, oblunghe, verticillate
Fiori	Infiorescenze bianche o rosate
Frutto	Drupa bilobata nera
Radici	Segmenti cilindrici tortuosi, rigosi, raggrinziti, grigio-giallastri
Droga	Radici e rizomi
Principi attivi	Alcaloidi dello yohimbano, principalmente reserpina
Utilizzo farmacologico	Simpaticolitico

www.unidocs.it

www.unidocs.it

www.



www.unidocs.it - Appunti e dispense per superare i tuoi esami universitari

www.unidocs.it - Appunti e dispense per superare i tuoi esami universitari



www.unidocs.it

www.unidocs.it

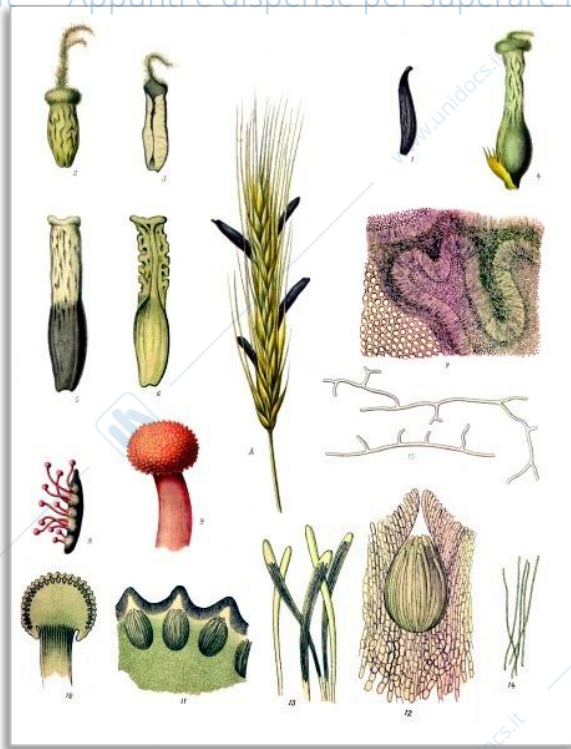
www.unidocs.it



www.unidocs.it

www.unidocs.it





Nome	Claviceps purpurea
Famiglia	Clavicipitaceae
Nome comune	Segale cornuta
Tipologia di pianta	Fungo
Altezza	---
Tempo balsamico	Prima della mietitura dei cereali
Zona di crescita	Associata a coltivazioni di graminacee (specialmente segale)
Fusto	---
Foglie	---
Fiori	---
Frutto	---
Radici	---
Droga	Sclerozio essiccato del fungo
Principi attivi	Gruppi: 1. ergotamina, 2. ergotossina, 3. ergometrina, 4. bromocriptina e metisergide
Utilizzo farmacologico	Agonista parziale recettori α , D, 5HT





Nome	Pilocarpus jaborandi
Famiglia	Rutaceae
Nome comune	Pilocarpo
Tipologia di pianta	Arbusto o alberello, perenne
Altezza	2 m
Tempo balsamico	Dopo la stagione delle piogge
Zona di crescita	America Centrale, Indie Occidentali
Fusto	Corteccia liscia, grigia e punteggiata di bianco
Foglie	Composte, imparipennate, verdi, coriacee; terminali ovali, simmetriche e picciolate
Fiori	Rossi, raccolti in racemi
Frutto	Secco, deiscente
Radici	---
Droga	Foglie secche
Principi attivi	Pilocarpina
Utilizzo farmacologico	Parasimpaticomimetico diretto

www.unidocs.it

www.unidocs.it

www.



www.unidocs.it

www



www.unidocs.it

www.unidocs.it



Nome	Areca catechu
Famiglia	Arecaceae
Nome comune	Palma di Betel
Tipologia di pianta	Albero, perenne
Altezza	15-17 m
Tempo balsamico	A raggiunta maturazione
Zona di crescita	India, Cina, Indonesia, Filippine, Africa Orientale
Fusto	Sottile non ramificato
Foglie	Pennate con rachide rigido e arcuato, 1.5-2 m
Fiori	Infiorescenze unisessuali ascellari
Frutto	Rosso-arancio, ovoidale, duro con unico seme
Radici	---
Droga	Semi
Principi attivi	Arecolina
Utilizzo farmacologico	Parasimpaticomimetico diretto





Nome	Physostigma venenosum
Famiglia	Leguminosae
Nome comune	Fava del Calabar
Tipologia di pianta	Rampicante, perenne
Altezza	15 m
Tempo balsamico	A raggiunta maturazione
Zona di crescita	Africa Occidentale
Fusto	---
Foglie	Composte, trifogliate, ovali, apice acuminato, margine intero
Fiori	Infiorescenze papilionacee rosse
Frutto	Legume di 15 cm
Radici	---
Droga	Semi reniformi, duri e resistenti, colore bruno
Principi attivi	Fisostigmina (principale), eseramina, eseridina
Utilizzo farmacologico	Parasimpaticomimetico indiretto





Nome	Atropa belladonna
Famiglia	Solanaceae
Nome comune	Belladonna
Tipologia di pianta	Erbacea, perenne
Altezza	1 m
Tempo balsamico	Giugno-Luglio in piante di almeno 3 anni di età
Zona di crescita	Africa settentrionale, Asia orientale, Europa
Fusto	Eretto, robusto, ramificato, pubescente
Foglie	Picciolate, alterne, ovato-lanceolate, margine intero, apice acuminato
Fiori	Grandi, solitari, imbutiformi, colore viola pallido
Frutto	Bacca lucida rosso-viola
Radici	A fittone, grande rizoma
Droga	Foglie essiccate (polvere microcristallina di ossalato di calcio)
Principi attivi	Atropina (principale), scopolamina
Utilizzo farmacologico	Parasimpaticolitico

www.unidocs.it

www.unidocs.it

www.



www.unidocs.it - Appunti e dispense per superare i tuoi esami universitari

www.unidocs.it - Appunti e dispense per superare i tuoi esami universitari

www.unidocs.it

www.unidocs.it



Nome	Hyoscyamus niger
Famiglia	Solanaceae
Nome comune	Giusquiamo nero
Tipologia di pianta	Erbacea, annuale o biennale
Altezza	1 m
Tempo balsamico	Maggio-Giugno
Zona di crescita	Francia, Inghilterra, Europa
Fusto	Eretto, pubescente
Foglie	Lobate, molli, pelose inferiormente, margine sinuato-dentato
Fiori	Grandi, disposti in racemi unilaterali, gialli velati di violetto
Frutto	Pisside coperto da calice persistente
Radici	---
Droga	Foglie essiccate (cristalli di calcio ossalato), sommità fiorite, frutti
Principi attivi	Atropina (principale), scopolamina
Utilizzo farmacologico	Parasimpaticolitico





Nome	Datura stramonium
Famiglia	Solanaceae
Nome comune	Stramonio
Tipologia di pianta	Erbacea, annuale
Altezza	1 m
Tempo balsamico	Prima raccolta a Luglio, seconda raccolta ad Agosto
Zona di crescita	Europa
Fusto	Verde, cavo, glabro, dicotomico
Foglie	Ovali o ovali-triangulari, margine irregolarmente dentato, verdi
Fiori	Solitari, ascellari, grandi, pentalobati, calice verde, corolla a imbuto bianca pentalobata e con apici acuminati
Frutto	Grossa capsula ovale ricoperta da aculei
Radici	Fusiforme
Droga	Foglie essiccate (druse di ossalato di calcio), sommità fiorite
Principi attivi	Scopolamina (principale), atropina
Utilizzo farmacologico	Parasimpaticolitico





Nome	Digitalis purpurea
Famiglia	Schrophulariaceae
Nome comune	Digitale
Tipologia di pianta	Erbacea, perenne o biennale
Altezza	1 m
Tempo balsamico	Luglio-Agosto nel 2° anno
Zona di crescita	Europa, Nord America
Fusto	---
Foglie	Ovali-lanceolate, margine dentato, apice subacuto, pubescenti, nervatura caratteristica
Fiori	Campanule porpora, a racemo, lato ventrale puntinato di bianco
Frutto	Capsula
Radici	A fittone
Droga	Foglie essiccate
Principi attivi	Purpureaglicosidi (Digitossina, Gitossina), Glucogitalina (Gitalina)
Utilizzo farmacologico	Glicosidi cardenolidici

www.unidocs.it

www.unidocs.it

www.



www.unidocs.it - Appunti e dispense per superare i tuoi esami universitari



www.unidocs.it

www.unidocs.it



Nome	Digitalis lanata
Famiglia	Schrophulariaceae
Nome comune	Digitale lanata
Tipologia di pianta	Erbacea, perenne o biennale
Altezza	1 m
Tempo balsamico	Luglio-Agosto nel 2° anno
Zona di crescita	Europa, Nord America
Fusto	Eretto, glabro nella parte inferiore, cotonoso nella parte superiore
Foglie	Sessili, lanceolate oblunghe, pubescenti, margine intero, apice acuminato
Fiori	Campanulati, bianco-grigiastro o giallastro, pubescenti, ermafroditi
Frutto	Capsula ovoide apiculata
Radici	A fittone
Droga	Foglie essiccate
Principi attivi	Lantoside A, B, C (Digitossina e Digitossina)
Utilizzo farmacologico	Glicosidi cardenolidici





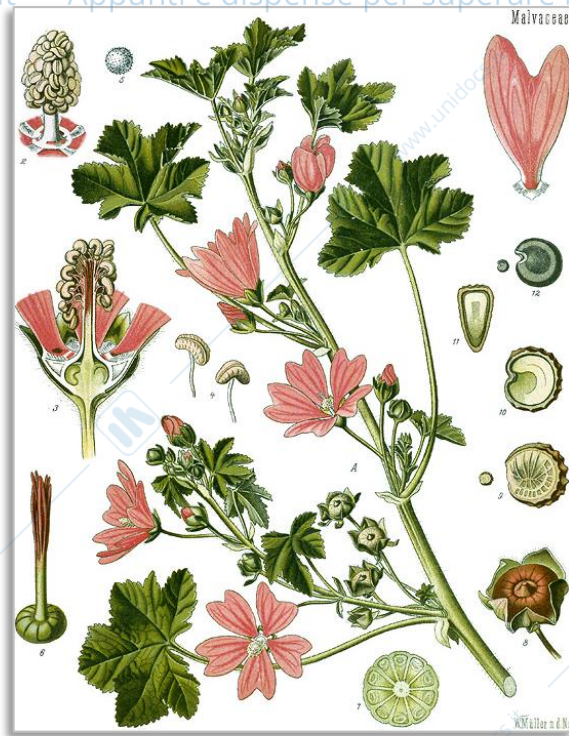
Nome	Urginea maritima
Famiglia	Liliaceae
Nome comune	Scilla
Tipologia di pianta	Erbacea, perenne
Altezza	1 m
Tempo balsamico	Fine Agosto
Zona di crescita	Costa mediterranea
Fusto	---
Foglie	Lanceolate, verdi, apice acuto, 30-50 cm
Fiori	Infiorescenze bianche o rosse su scapo fiorifero di 1 m
Frutto	Capsula
Radici	---
Droga	Squame mediane del bulbo essiccate
Principi attivi	Proscillardina A (scilla bianca), Scilliroside (scilla rossa)
Utilizzo farmacologico	Glicosidi bufadienolidici





Nome	Althea officinalis
Famiglia	Malvaceae
Nome comune	Altea
Tipologia di pianta	Erbacea, perenne o biennale
Altezza	1,50 m
Tempo balsamico	Autunno, 2° anno di vita
Zona di crescita	Europa
Fusto	Tomentoso
Foglie	Picciolate, penninervie, margine dentato, verdi
Fiori	Solitari, ascellari,
Frutto	Poliachenio
Radici	Primarie, secondarie e rizomi
Droga	Radice principale e rizoma essiccato
Principi attivi	Mucillagini e polisaccaridi
Utilizzo farmacologico	Lassativo ad azione emolliente





Nome	Malva sylvestris
Famiglia	Malvaceae
Nome comune	Malva
Tipologia di pianta	Erbacea, perenne o biennale
Altezza	60-80 cm
Tempo balsamico	Prima della fioritura (fiori); Giugno-Settembre (foglie)
Zona di crescita	Europa, Asia
Fusto	Dritto e vellutato
Foglie	Lungamente picciolate, margine sinuoso, verdi
Fiori	Grandi, solitari, pentalobati, violacei, ascellari
Frutto	---
Radici	---
Droga	Foglie e sommità fiorite essiccate
Principi attivi	Mucillagini, Antociani
Utilizzo farmacologico	Lassativo ad azione emolliente

www.unidocs.it

www.unidocs.it

www.



www.unidocs.it

www.unidocs.it

www.unidocs.it

www.unidocs.it



www.unidocs.it

www.unidocs.it



Nome	Rhamnus purshiana
Famiglia	Rhamnaceae
Nome comune	Cascara
Tipologia di pianta	Albero, perenne
Altezza	5-6 m se coltivata, 20 m in cattività
Tempo balsamico	Da primavera a Luglio, dal 9° anno
Zona di crescita	Nord America, Europa
Fusto	tronco rugoso e bruno; rami non spinosi bianco-grigiastri e lisci
Foglie	Ovato-ellittiche, brevemente picciolate, pennatinervie, apice ottuso, base arrotondate, margine dentato
Fiori	Piccoli, bianchi, ombrelle ascellari
Frutto	Drupa nera ovoidale
Radici	---
Droga	Corteccia di tronco e rami essiccata (bruna fuori, giallastra dentro)
Principi attivi	Cascaroside A, B, C, D (A, B: aloe-emodina; C, D: crisofanolo)
Utilizzo farmacologico	Lassativi ad azione stimolante (antroni)

www.unidocs.it

www.unidocs.it

www.



www.uni



www.unidocs.it

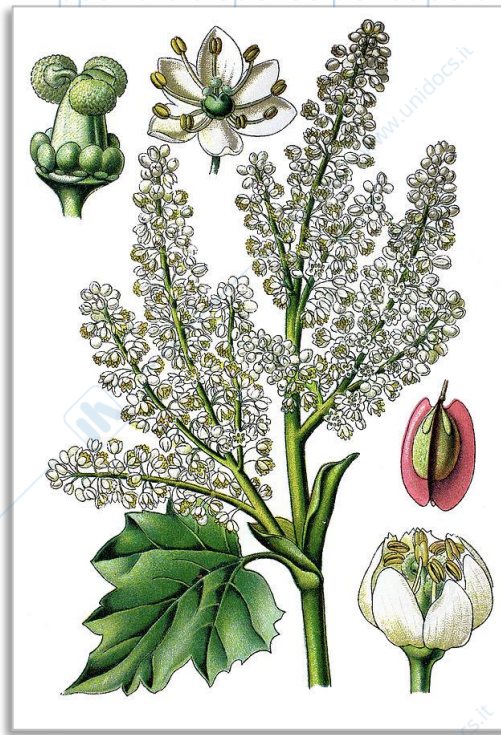
www.unidocs.it

www.unidocs.it - Appunti e dispense per superare i tuoi esami universitari



Nome	Rhamnus frangula
Famiglia	Rhamnaceae
Nome comune	Frangola
Tipologia di pianta	Arbusto, perenne
Altezza	2-5 m
Tempo balsamico	Maggio-Luglio
Zona di crescita	Europa
Fusto	---
Foglie	Caduche, alterne, brevemente picciolate, ovalo-ellittiche, margine intero, pennatinervie
Fiori	---
Frutto	Drupe nere
Radici	---
Droga	Corteccia di tronco e rami essiccata (bruna fuori, rossastra dentro)
Principi attivi	Glucofrangulina A, B
Utilizzo farmacologico	Lassativo ad azione stimolante (antrachinoni)





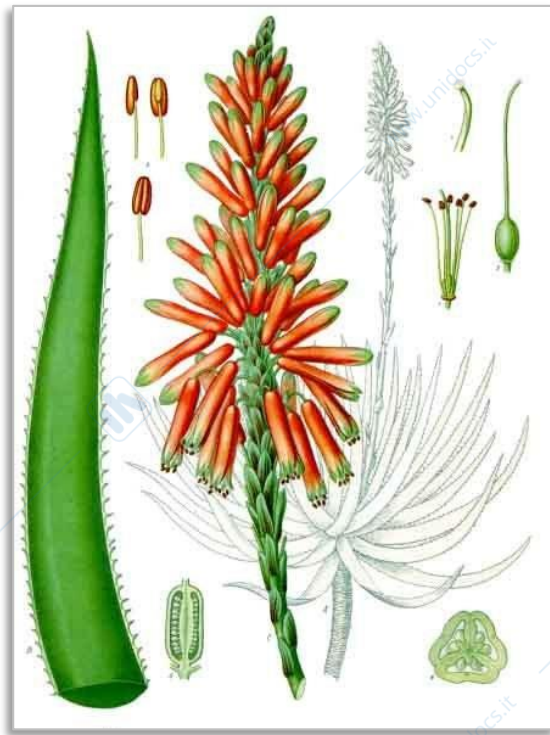
Nome	Rheum officinalis
Famiglia	Polygonaceae
Nome comune	Rabarbaro
Tipologia di pianta	Erbacea, perenne
Altezza	2 m
Tempo balsamico	Primavera o Autunno, 6°-10° anno
Zona di crescita	Cina, India
Fusto	Caule corto, colore nero, più o meno ramificato
Foglie	Grandi, lungo picciolo, cuoriformi, margine sinuato-dentato
Fiori	Infiorescenze a pannocchia, bianco-rossastri
Frutto	Achenio
Radici	Rizoma verticale e radici voluminose
Droga	Parti ipogee essiccate (druse di calcio ossalato, corpi stellati a disposizione casuale)
Principi attivi	Sennosidi A, B, C, D, F
Utilizzo farmacologico	Lassativo ad azione stimolante (diantroni)





Nome	Cassia alessandrina
Famiglia	Leguminosae
Nome comune	Cassia
Tipologia di pianta	Erbacea o piccolo arbusto, perenne
Altezza	1,5-2 m
Tempo balsamico	Quando i frutti sono completamente formati, ma ancora immaturi
Zona di crescita	Africa Orientale, India, Sudan
Fusto	Eretto
Foglie	Paripennato-composte, alterne, verdi; corte e con apice appuntito (acutifolia) o lunghe, strette e con apice aguzzo (angustifolia)
Fiori	Gialli, grappoli terminali
Frutto	Legume oblungo
Radici	---
Droga	Foglie essiccate
Principi attivi	Glicosidi diantronici, Sennoside A, Sennoside B
Utilizzo farmacologico	Lassativo ad azione stimolante (diantroni)





Nome	Aloe spp
Famiglia	Liliaceae
Nome comune	Aloe
Tipologia di pianta	Arborea succulenta, perenne
Altezza	2-5 m
Tempo balsamico	Agosto-Settembre
Zona di crescita	Zone marine di Africa ed Europa
Fusto	Eretto, legnoso
Foglie	Lanceolate, larghe alla base, apice aguzzo, margine spinoso, 50 cm
Fiori	Infiorescenza gialla o rossa su scapo fiorifero di 1-2 m
Frutto	---
Radici	---
Droga	Succo estratto dalle foglie (succo ≠ gel)
Principi attivi	Barbaloina (miscela racemica di Aloina A e Aloina B)
Utilizzo farmacologico	Lassativo ad azione stimolante mista (antrachinoni e mucillagini)

www.unidocs.it

www.unidocs.it

www.

www.unidocs.it - Appunti e dispense per superare i tuoi esami universitari

www.unidocs.it - Appunti e dispense per superare i tuoi esami universitari



www.unidocs.it

www.unidocs.it

www.unidocs.it

www.unidocs.it

www.unidocs.it



Nome	Ricinus communis
Famiglia	Euphorbiaceae
Nome comune	Ricino
Tipologia di pianta	Albero o arbusto, perenne (paesi tropicali) o annuale (in coltivazioni)
Altezza	15 m in climi tropicali, 2-3 m in climi temperati
Tempo balsamico	A raggiunta maturazione
Zona di crescita	Climi tropicali, climi temperati
Fusto	Eretto, rosso-porpora
Foglie	Palmato-partite a lobi lanceolati, con picciolo e nervature rosse
Fiori	Infiorescenze glomerulari rosse terminali o ascellari
Frutto	Capsule triloculari spinose
Radici	---
Droga	Semi lucidi, bruno-marmorizzati, duri, presenza di caruncola
Principi attivi	Gliceridi di acidi grassi (principalmente acido ricinoleico)
Utilizzo farmacologico	Lassativo ad azione stimolante (NO antrachinoni)

www.unidocs.it

www.unidocs.it

www.



www.unidocs.it

www.unidocs.it



Nome	Cinchona succirubra
Famiglia	Rubiaceae
Nome comune	China rossa
Tipologia di pianta	Albero, perenne
Altezza	20-30 m
Tempo balsamico	Alla fioritura, da 8°-10° anno
Zona di crescita	Perù, Bolivia, India, Giava
Fusto	Eretto, rugoso, grigio-bruno
Foglie	Lanceolate, margine intero, apice ottuso, glabre, lucenti, picciolate
Fiori	Infiorescenze a pannocchia color carne
Frutto	Capsule color glicine
Radici	---
Droga	Corteccia essiccata di tronco (piatta) e rami (accartocciata)
Principi attivi	Chinina, Chinidina, Cinconina, Cinconidina, Acido Cincotannico
Utilizzo farmacologico	Antiprotozoarico, Eupeptico, Antifibrillante, Febbrifugo

www.unidocs.it

www.unidocs.it

www.

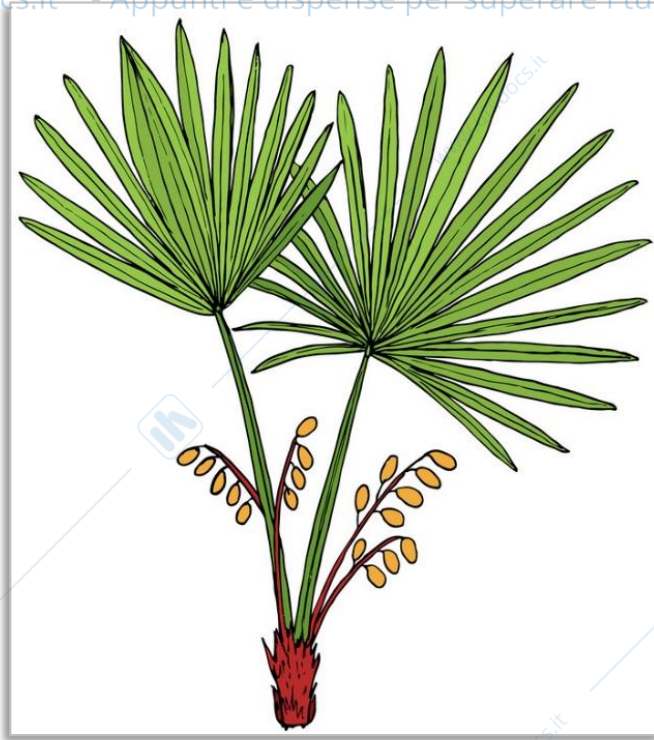


www.unidocs.it - Appunti e dispense per superare i tuoi esami universitari



www.unidocs.it

www.unidocs.it



Nome	Serenoa repens
Famiglia	Arecaceae
Nome comune	Serenoa
Tipologia di pianta	Alberello o arbusto, perenne
Altezza	2-4 m
Tempo balsamico	A raggiunta maturazione dei frutti
Zona di crescita	Stati Uniti meridionali, Nord Africa, Sud Europa
Fusto	Scapo ramoso avvolto in guaina fibrosa
Foglie	Lungo picciolo spinoso, ventaglio di foglioline lunghe 50-100 cm
Fiori	Infiorescenza giallognolo-bianca
Frutto	Drupa color rosso scuro
Radici	---
Droga	Frutti maturi
Principi attivi	Estratto lipidosterolico (acidi grassi a lunga catena, flavonoidi, fitosteroli, polisaccaridi, alcoli insaturi)
Utilizzo farmacologico	Antiiperplastico





Nome	Papaver somniferum
Famiglia	Papaveraceae
Nome comune	Oppio
Tipologia di pianta	Erbacea, annuale
Altezza	1-1,5 m
Tempo balsamico	Mesi caldi con capsule di 4 cm di diametro che virano al giallo
Zona di crescita	Asia Occidentale, India, Turchia, Europa
Fusto	Robusto, cilindrico, semplice o poco ramificato, verde-glaucò
Foglie	Alterne, sessili, amplessicauli, ovate oblunghe, acuminate all'apice, a margini incisi in lobi irregolari, ondulati e dentati
Fiori	Terminali, solitari, bianchi, con quattro petali e due sepalì, numerosi stami e pistillo sormontato da disco sessile
Frutto	Capsula ovoide indeiscente
Radici	---
Droga	Latice essiccato
Principi attivi	Morfina, Codeina, Tebaina, Papaverina
Utilizzo farmacologico	Analgesico





Nome	Salix spp
Famiglia	Salicaceae
Nome comune	Salice
Tipologia di pianta	Albero, perenne
Altezza	Fino a 20 m
Tempo balsamico	Autunno, 2°-3° anno
Zona di crescita	Asia, Europa, Nord America
Fusto	Eretto con corteccia grigio-rossastra
Foglie	Picciolate, opposte, margine seghettato, inferiormente pubescenti
Fiori	Unisessuati, ♂ stami sporgenti e giallastri, ♀ verdi
Frutto	Piccola capsula verde
Radici	---
Droga	Corteccia dei rami essiccata
Principi attivi	Salicina (glicoside simile all'acido salicilico)
Utilizzo farmacologico	Antinfiammatorio, Antipiretico





Nome	Harpagophytum procumbens
Famiglia	Pedaliaceae
Nome comune	Artiglio del Diavolo
Tipologia di pianta	Rampicante, perenne
Altezza	1,5-2 m
Tempo balsamico	A raggiunta dimensione
Zona di crescita	Africa
Fusto	---
Foglie	Opposte, lobate, colore blu-verde
Fiori	Isolati, colore lilla tendente al rosa
Frutto	Legnosi, circa 15 cm, escrescenze simili ad uncini
Radici	Tubero primario da cui si sviluppano radici che danno a loro volta tuberi secondari e nuove radici (secondarie)
Droga	Radici secondarie essiccate da piante di 2-3 anni
Principi attivi	Glicosidi iridoidi: Arpagoside, Procumbide, Arpagide
Utilizzo farmacologico	Antinfiammatorio





Nome	Riso rosso fermentato
Famiglia	---
Nome comune	Riso rosso fermentato
Tipologia di pianta	Riso fermentato con <i>Monascus purpureus</i>
Altezza	---
Tempo balsamico	---
Periodo di raccolta	---
Zona di crescita	Cina
Fusto	---
Foglie	---
Fiori	---
Frutto	---
Radici	---
Droga	Riso
Principi attivi	Monacoline (principalmente Lovastatina o Monacolina κ)
Utilizzo farmacologico	Ipocolesterolemizzante

www.unidocs.it

www.unidocs.it

www.



www.unidocs.it

www.unidocs.it



Nome	Cephaelis ipecacuanha
Famiglia	Rubiaceae
Nome comune	Ipecacuana
Tipologia di pianta	Arbusto, perenne
Altezza	30-50 cm
Tempo balsamico	Durante la stagione delle piogge, al 3° - 4° anno
Zona di crescita	Sud America
Fusto	Eretto, quadrangolare
Foglie	Opposte, lanceolate, apice acuto, margine intero e ondulato, verdi
Fiori	Bianchi, riuniti in cime
Frutto	Drupa violacea
Radici	Primarie, secondarie, rizomi
Droga	Radici primarie e secondarie (superficie «anellata»)
Principi attivi	Emetina e Cefalina (principali), Ipecanina, Psicotrina, Saponine
Utilizzo farmacologico	Espettorante ad azione indiretta, Antiamebico





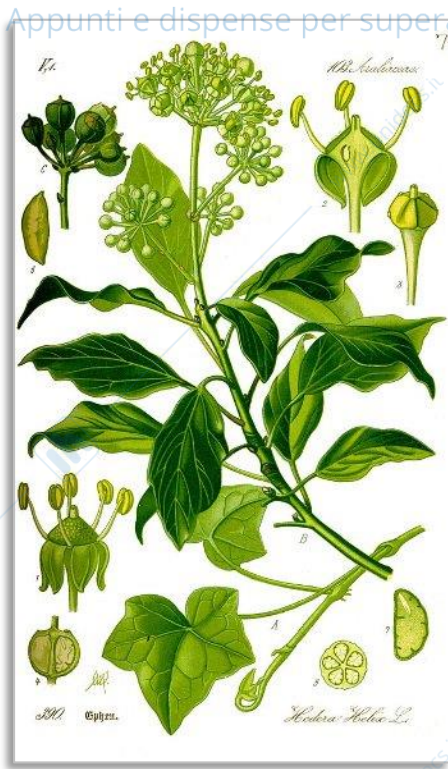
Nome	Polygala senega
Famiglia	Poligalaceae
Nome comune	Poligala
Tipologia di pianta	Erbacea, perenne
Altezza	20-30 cm
Tempo balsamico	Autunno
Zona di crescita	Nord America, Giappone
Fusto	Cespuglioso con numerosi rami dritti
Foglie	Alterne, sessili o brevemente picciolate, strette, apice acuto
Fiori	Grappoli terminali, piccoli, bianchi
Frutto	Capsula
Radici	«Testa bitorzoluta», coniche, poco ramificate, tortuose, rilievi anulari
Droga	Radici
Principi attivi	Senegina II, III e IV, Acido salicilico e derivati, tannini
Utilizzo farmacologico	Espectorante ad azione indiretta





Nome	Glycyrrhiza glabra
Famiglia	Fabaceae
Nome comune	Liquerizia
Tipologia di pianta	Erbacea, perenne
Altezza	1-2 m
Tempo balsamico	Autunno, 3°-4° anno
Zona di crescita	Europa Centrale, Medio Oriente, Stati Uniti, Russia
Fusto	---
Foglie	Alterne, composte, imparipennate
Fiori	Spighe ascellari, colore da indaco ad azzurro a viola
Frutto	Legume glabro
Radici	Primarie, secondarie, stoloni orizzontali
Droga	Radici
Principi attivi	Saponine triterpeniche (Glicirrizina principale), Flavonoidi
Utilizzo farmacologico	Espettorante (azione diretta o indiretta?)





Nome	Hedera helix
Famiglia	Arliaceae
Nome comune	Edera
Tipologia di pianta	Arbusto rampicante, perenne
Altezza	---
Tempo balsamico	Estate
Zona di crescita	Europa meridionale, Africa Settentrionale, India, Giappone
Fusto	---
Foglie	Alterne, picciolate, coriacee, triangolari o palmato-lobate, acuminate
Fiori	Ombrelle bianco-giallastre
Frutto	Drupe nere
Radici	Avventizie
Droga	Foglie essiccate
Principi attivi	Saponine (Ederasaponina B ed Ederasaponina C principali)
Utilizzo farmacologico	Espectorante ad azione indiretta





Nome	Eucalyptus globulus
Famiglia	Myrtaceae
Nome comune	Eucalipto
Tipologia di pianta	Albero, perenne
Altezza	Fino a 60 m in Australia
Tempo balsamico	Estate-Autunno
Zona di crescita	Australia, Zone temperate
Fusto	Corteccia grigio-brunastro, desquamante spontaneamente
Foglie	Su rami giovani (quadrangolari): opposte, sessili, ovali, biancastre, cerosi; su rami adulti (rotondeggianti): alterne, picciolate, falciformi, verde-lucido, coriacee,
Fiori	Solitari, ascellari, colore glauco, formazione a trottola o ad urna
Frutto	Capsula legnosa globulare
Radici	---
Droga	Essenza da foglie falciformi (fresche o essiccate)
Principi attivi	Olio essenziale contenente Eucaliptolo ([C] >70-80%)
Utilizzo farmacologico	Balsamico





Nome	Mentha x piperita
Famiglia	Labiatae
Nome comune	Menta piperita
Tipologia di pianta	Erbacea, perenne
Altezza	50-100 cm
Tempo balsamico	Giugno-Agosto
Zona di crescita	Europa
Fusto	Quadrangolare, scuro
Foglie	Lanceolate, margine dentato, opposte, oblunghe, dentate, pennate
Fiori	Spicasteri terminali, odorosi, piccoli e imbutiformi
Frutto	Tetrachenio
Radici	---
Droga	Foglie ed estremità fiorite essiccate
Principi attivi	Olio essenziale contenente Mentolo e Mentone (principali), Tannini, Flavonoidi
Utilizzo farmacologico	Balsamico, Antibatterico, Spasmolitico, Antifermentativo

www.unidocs.it

www.unidocs.it

www.

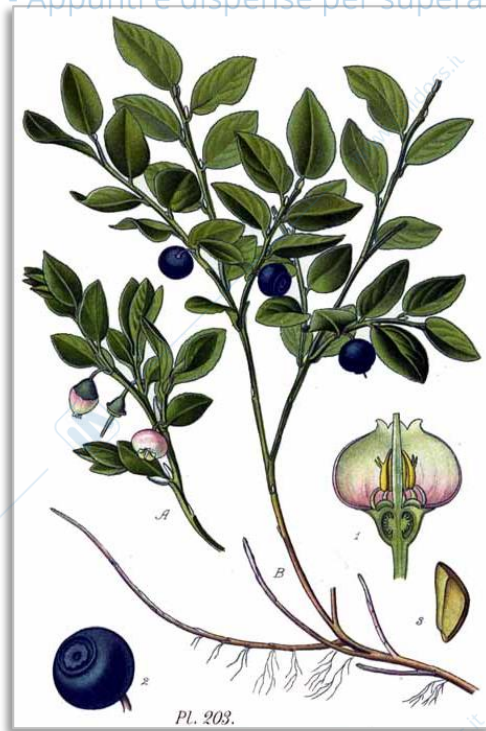


www.unidocs.it - Appunti e dispense per superare i tuoi esami universitari



www.unidocs.it

www.unidocs.it



Nome	Vaccinium myrtillus
Famiglia	Ericaceae
Nome comune	Mirtillo nero
Tipologia di pianta	Arbusto, perenne
Altezza	50 cm
Tempo balsamico	A raggiunta maturazione dei frutti, tra Giugno e Settembre
Zona di crescita	Asia, America, Europa
Fusto	Ramificato
Foglie	Piccole, coriacee, margine seghettato, verdi
Fiori	Solitari, ascellari, rossastri
Frutto	Bacca globosa, commestibile, carnosa, colore violetto
Radici	Rizoma strisciante
Droga	Frutto fresco
Principi attivi	Antocianine (Malvidina, Delfinidina, Cianidina principali)
Utilizzo farmacologico	Antiossidante, Venotropo

www.unidocs.it

www.unidocs.it

www.



www.unidocs.it



www.unidocs.it

www.



www.unidocs.it

www.unidocs.it



Nome	Vaccinium vitis-idaea
Famiglia	Ericaceae
Nome comune	Mirtillo rosso
Tipologia di pianta	Arbusto, perenne
Altezza	50 cm
Tempo balsamico	A raggiunta maturazione
Zona di crescita	Europa, Asia, Nord America
Fusto	Legnoso
Foglie	Piccole, ovali, verdi
Fiori	Bianco-rosati, campanulati, singoli o raccolti in piccoli grappoli
Frutto	Bacca globosa rossastra, carnosa, edule
Radici	---
Droga	Frutto
Principi attivi	Tannini
Utilizzo farmacologico	Vasotonico, Astringente





Nome	Aesculus hippocastanum
Famiglia	Hippocastanaceae
Nome comune	Ippocastano
Tipologia di pianta	Albero, perenne
Altezza	20-25 m
Tempo balsamico	A raggiunta maturazione
Zona di crescita	Asia occidentale, Iraq, Turchia, Europa sudest
Fusto	Pubescente, eretto, ramificato, corteccia grigia
Foglie	Grandi, palmato-composte, lungamente picciolate, margine dentato
Fiori	Irregolari, fragranti, bianchi macchiati di rosso, racemi terminali
Frutto	Capsula spinosa
Radici	---
Droga	Corteccia essicata (grigio-bruna fuori, rosso-bruna dentro)
Principi attivi	Escina (miscela di 30 saponine), Tannini, Cumarine
Utilizzo farmacologico	Vasotonico, Anti-edemigeno





Nome	Centella asiatica
Famiglia	Ombrelliferae
Nome comune	Centella
Tipologia di pianta	Erbacea, perenne
Altezza	---
Tempo balsamico	A raggiunta fioritura
Zona di crescita	Asia meridionale, Africa tropicale
Fusto	Rampicante, glabro
Foglie	Reniformi, a ciotola, margine dentato, picciolate
Fiori	Infiorescenze ad ombrello
Frutto	Diachenio
Radici	---
Droga	Parte aerea
Principi attivi	Madecassoside, Asiaticoside, Acido asiatico
Utilizzo farmacologico	Vasotonico





Nome	Hamamelis virginiana
Famiglia	Hamamelidaceae
Nome comune	Amamelide
Tipologia di pianta	Albero, perenne
Altezza	2 m
Tempo balsamico	Estate
Zona di crescita	America settentrionale, Canada
Fusto	Tortuoso, ramificato
Foglie	Obovate, apice acuto, asimmetriche alla base, alterne, pubescenti
Fiori	Fascetti ascellari gialli
Frutto	Capsula a calice persistente
Radici	---
Droga	Foglie essiccate
Principi attivi	Amamelitannini, Acido gallico
Utilizzo farmacologico	Vasotonico

www.unidocs.it

www.unidocs.it

www.



www.



www.unidocs.it

www.unidocs.it



Nome	Fucus vesiculosus
Famiglia	Fucaceae
Nome comune	Fucus
Tipologia di pianta	Alga
Altezza	1 m
Tempo balsamico	Maggio, a raggiunta dimensione
Zona di crescita	Mari freddi dell'emisfero boreale
Fusto	Tallo costituito da fronde
Foglie	Fronde, nastri
Fiori	Concettacoli maschili e femminili
Frutto	---
Radici	Rizoide
Droga	Tallo
Principi attivi	Polisaccaridi (Acido alginico principale), Iodio, Vitamina C, Provitamina A
Utilizzo farmacologico	Dimagrante, Protettivo gastrico, Addensante





Nome	Matricaria recruta
Famiglia	Asteraceae
Nome comune	Camomilla
Tipologia di pianta	Erbacea, annuale
Altezza	30-50 cm
Tempo balsamico	A raggiunta fioritura, tra Maggio e Luglio
Zona di crescita	Pianure Europee
Fusto	Eretto, ramificato
Foglie	Brevemente picciolate, bi- o tripennatosette, costituite da lacinie
Fiori	Infiorescenza: fiori ermafroditi a ricettacolo cavo gialli, fiori femminili libulati bianchi
Frutto	Achenio
Radici	---
Droga	Sommità fiorite
Principi attivi	Camazulene, Bisabololo, Umbelliferone, flavonoidi come Apigenina e Crisina
Utilizzo farmacologico	Sedativo, Antinfiammatorio, Lenitivo emolliente

www.unidocs.it

www.unidocs.it

www.



www.unidocs.it



www.unidocs.it - Appunti e dispense per superare i tuoi esami universitari



www.unidocs.it

www.unidocs.it



Nome	Valeriana officinalis
Famiglia	Valerianaceae
Nome comune	Valeriana
Tipologia di pianta	Erbacea, perenne
Altezza	80-200 cm
Tempo balsamico	Aprile o Agosto-Settembre al 2° o 3° anno
Zona di crescita	Europa centro-settentrionale, Asia del nord
Fusto	Eretto, cavo, ramificato
Foglie	Lanceolate, imparipennate, margine dentato
Fiori	Corimbo terminale color bianco-rosa tenue
Frutto	Achenio a pappo piumato
Radici	Stoloni e radici fascicolate
Droga	Radici, rizoma, stoloni essiccati (odore disgustoso)
Principi attivi	Glicosidi iridoidi (Miscela di valepotriati), Acido valerenoico, Borneolo, Valtrato, Isovaltrato, Valerina, Catinina, GABA
Utilizzo farmacologico	Ipnótico