

## **Istituzioni di economia politica**

L'approccio dell'economista non va nel dettaglio dell'economia politica, gli indicatori di costi sono molto diversi tra i diversi settori

### **Metodo**

Usiamo un metodo che rappresenta in maniera stilizzata la realtà economico per individuare regolarità e (possibilmente) ricavare previsioni

L'economia politica rappresenta in maniera sintetica la realtà economica per poi individuare le regolarità

### **Microeconomia**

Studia gli agenti individuali (consumatori, imprese, famiglie), i problemi di scelta che si trovano ad affrontare e le modalità secondo le quali decidono.

Parola chiave: scelta

### **Macroeconomia**

Studia il comportamento delle variabili economiche in aggregato (prodotto e reddito nazionale, domanda di consumo e ammontare degli investimenti realizzati in un intero paese) cioè considera un sistema economico nel suo insieme.

Parola chiave: prodotto o reddito

### **Rappresentazione stilizzata di un'economia**

Le imprese producono beni e servizi per le famiglie, e le famiglie per usufruire di questi beni e servizi pagano un corrispettivo in denaro alle imprese, tutte due queste polarità hanno a che fare con l'economia

C'è una circolarità, perché se i consumatori non acquistano i beni e le aziende non producono e non producono profitti nella produzione. Questo sistema potrebbe trovarsi in aspetti molto diversi.

SERVIZI È CONSUMO sono due attività in relazione in maniera circolare.

### **Mercato**

Il mercato è l'insieme delle interazioni tra venditori e compratori ordinate da un insieme di regole fondate su tutela del diritto di proprietà e sul principio dello scambio volontario.

Ci sono delle regole nei mercati.

Più l'oggetto dello scambio è complicato, più la regolazione del mercato è necessario. Ci sono dei mercati che richiedono una regolazione maggiore, non esiste un mercato se non c'è una regolamentazione delle interazioni.

### **Offerta**

L'offerta è la risposta più o meno organizzata ai bisogni o desideri espressi dal lato della domanda: le famiglie offrono servizi finalizzati alla produzione, le imprese offrono beni di consumo e servizi

### **Domanda individuale il problema del consumatore**

- Ottica individualista: scelte di consumo del singolo (o delle famiglie)
- Ottica consequenzialista: scelta come scelta tra le conseguenze (non consideriamo né rappresentiamo l'azione della scelta)

### **Disponibilità 30.000 euro**

- **Stato del mondo A: 1 auto grande; 0 crociere**
- **Stato del mondo B: 0 auto grande; 2 crociere**
- **Stato del mondo C: 1 auto piccola; 1 crociere**

### **Per caratterizzare il problema del consumatore**

- **INSIEME DELLE ALTERNATIVE:** insieme di beni e servizi di cui il consumatore può ottenere la disponibilità, è finito per natura e coscienza (è limitato dalla natura e dalla coscienza) e anche dalla disponibilità iniziale del consumatore
- **CRITERI DI SCELTA:**

### **Distinguiamo i beni:**

- **Divisibili:** latte, per beni divisibili coordinate anche con decimali (2,63)
- **Indivisibili:** libri, per beni indivisibili con solo coordinate intere (3)

**Vincoli fisici:** risorse naturali limitate

**Vincoli economici:** bilancio,

- La capacità di consumo è vincolata dal reddito disponibile
- Tale vincolo economico al consumo è rappresentato dall'equazione di bilancio

Esempio:

Ho solo latte e pasta

Facendo l'equazione di bilancio e posso vedere che la rappresentazione di tale equazione è una retta inclinata negativamente

Ad ogni variazione della quantità di pasta corrisponde una variazione in proporzione costante della quantità di latte

### **Retta di bilancio**

**Intercetta** (punto in cui la retta incontra gli assi): quanto prodotto posso consumare se destino tutto il reddito a P

**Inclinazione:** quanto riduce il consumo di un bene se aumento l'altro bene e viceversa

### Effetti di variazione sui reddito

All'aumentare di  $m$  le intercette si allontanano dall'origine

Al diminuire di  $m$  le intercette si avvicinano all'origine

### Effetti di variazione dei prezzi

Cos'è determinato da ciascuno dei prezzi? L'inclinazione ma anche una delle intercette

Cosa accade se aumenta  $P_2$ ?

- Aumenta l'inclinazione
- L'intercetta sull'asse  $x_1$  non cambia

A parità del reddito, l'insieme delle alternative diventa più piccolo

Un prodotto non cambia

### Preferenze e loro rappresentazioni

Se il consumatore preferisce A a B scriviamo:  $A > B$

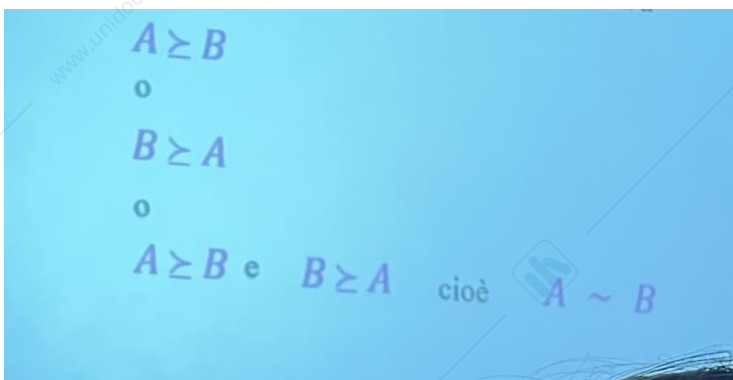
Se il consumatore è indifferente tra A a B scriviamo:  $A = B$

Le tre relazioni sono tra di loro correlate

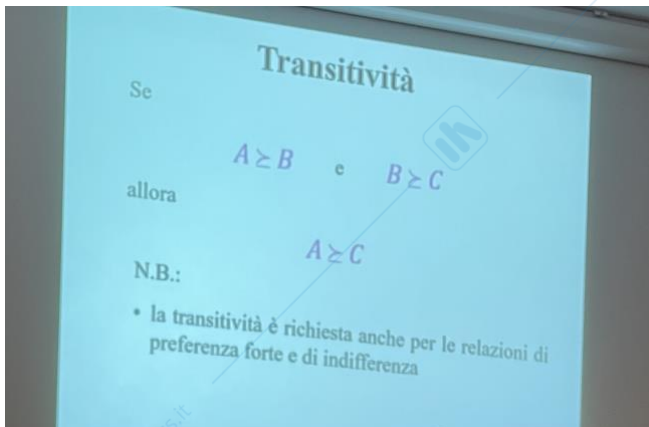
Assiomi:

### Completezza

Se vale l'assioma di completezza una delle seguenti affermazioni deve essere vera per tutte le coppie di alternative tra le quali il consumatore si trova a scegliere:



## Transitività



## Monotonicità

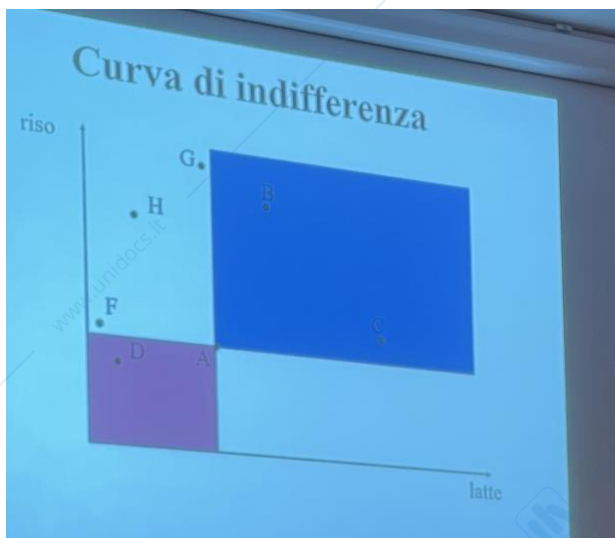
Tra due panieri A e B identici nella quantità di alcuni beni e diversi per altri beni, se A contiene una quantità maggiore di ciascuno di questi ultimi, il consumatore preferisca sempre A a B.

Esempio

A = (20 fragole e 50g di panna)

B = (20 fragole e 30g di panna)

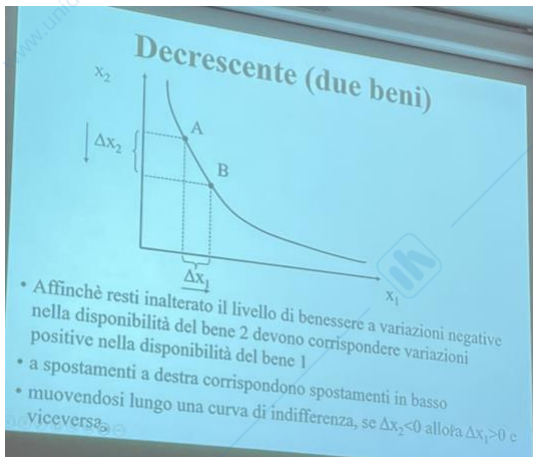
A è preferito a B



Un CURVA DI INDIFFERENZA è un insieme di punti che rappresentano panieri indifferenti tra loro per il consumatore

### Curva di indifferenza: caratteristiche

- Nella scelta tra due beni è decrescente
- I panieri sopra la curva sono preferiti dei panieri sulla curva
- I panieri sotto la curva sono meno preferiti di queglii sulla curva



I panieri sopra la curva sono preferiti a quelli sulla curva e quelli sotto la curva sono meno preferiti dal consumatore

### Curve d'indifferenza

- Due curve d'indifferenza non possono intersecarsi

### Saggio marginale di sostituzione (SMS)

$$\text{SMS} = \frac{\text{var } x_1}{\text{var } x_2} = f(x_1, x_2)$$

- Varia con  $x_1$  e  $x_2$
- Ci dice a quanto il consumatore è disposto a rinunciare di uno dei due beni per ottenere una certa quantità di un altro
- Dunque nel caso di due beni è sempre negativo
- Esprime la pendenza della curva
- La compensazione in termini di panna che mi deve essere data per la rinuncia ad una fragola, è diversa se ho a disposizione un kg. di fragole o una sola fragola
- In generale, minore è il mio consumo di un dato bene, maggiore è la quantità di un altro che compensa la riduzione nel consumo del primo bene
- Il rapporto incrementale  $\text{var } x_1 / \text{var } x_2$  cambia con il punto di partenza della variazione considerata

Curva d'indifferenza: rappresentata sul grafico da una curva

Perfetti complementi: rappresentata sul grafico da un angolo

15/10/25

### Ottimo del consumatore

Il paniere ottimo si trova sulla retta di bilancio (monotonicità)

La curva d'indifferenza che passa sotto la retta di bilancio non è ottimo, il punto tangente alla retta di bilancio è il paniere ottimo

### **Retta di bilancio**

$$\text{Var } x_1/\text{var } x_2 = - (p_1/p_2)$$

- Ci dice quanto il consumatore deve rinunciare di uno dei due beni per ottenere una certa quantità dell'altro
- È costante perché corrisponde al rapporto tra i prezzi che sono dati
- Dunque è sempre negativo
- Esprime la pendenza della retta (coefficiente angolare)

### **Pendenza della curva d'indifferenza che va al di sotto della retta di bilancio:**

$$\text{Var } x_1/\text{var } x_2 > (p_1/p_2)$$

### **Pendenza della curva d'indifferenza che è tangente alla retta di bilancio:**

$$\text{Var } x_1/\text{var } x_2 = (p_1/p_2)$$

L'ottimo del consumatore deve soddisfare due condizioni:

1. deve appartenere alla retta di bilancio
2. deve eguagliare il rapporto tra i prezzi

$$p_1 \times x_1 + p_2 \times x_2 = m$$

$$\text{SMS} = f(x_1, x_2) = -p_1/p_2$$

28/10/25

### **Surplus dei consumatori**

**Il surplus dei consumatori** è una misura del benessere che i consumatori traggono dalla loro partecipazione al mercato

Esempio:

- consumo in quantità discrete
- Un'unità a un'unità per ciascun consumatore

Ogni consumatore che acquista ad un prezzo inferiore a quello di riserva ottiene un surplus

### **Scelte d'impresa**

- Quale l'obiettivo dell'impresa?

Massimo profitto (profit totale = ricavi totali - costi totali)

### **Produzione**

- L'attività produttiva può essere descritta da una funzione di produzione ( $q = f(C, L, T)$ )
- La quantità prodotta dipende da Capitale (C), Lavoro (L) e Terra (T)
- Se l'impresa vuole aumentare la produzione dovrà procurarsi una quantità maggiore di input

- Alcuni fattori produttivi sono incrementabili in tempi brevi (materie prime)  
FATTORI DI PRODUZIONE VARIABILI
- Alcuni fattori produttivi sono incrementabili in tempi lunghi (macchinari, stabilimenti)  
FATTORI DI PRODUZIONE FISSI

29/10/25

$Q(K)/K$  = produttività media del fattore K (capitale)

$Q(L)/L$  = produttività media del fattore L (lavoro)

$Q(T)/T$  = produttività media del fattore T (terra)

$\Delta q / \Delta K$  = produttività marginale di K (incremento di prodotto che deriva da un incremento unitario di K)

$\Delta q / \Delta L$  = produttività marginale di L

$\Delta q / \Delta T$  = produttività marginale di T

Produzione

- **La legge dei rendimenti marginali decrescenti:**  
Nel breve periodo la quantità di almeno un fattore (fisso) non può variare  
Aumentare l'impiego di un altro fattore ha rendimenti via via inferiori (es. produttività decrescente di ore successe di straordinario)

### **Costi: classificazione**

$CT = CF + CV$

CT = costi totali

CF = costi fissi (non dipendono dalla quantità prodotta)

CV = costi variabili (dipendono dalla quantità prodotta)

Il **costo medio o costo totale medio** è il costo per unità prodotta

$CMc = CT/q$

Dato che i CT si distinguono in CF e CV tra CFMe e CVMe

Costo Fisso Medio:  $CFMe = CF/q$

Costo Variabile Medio:  $CVMe = CV/q$

### **Costo marginale**

Il costo marginale è l'incremento di costo che si deve sostenere per aumentare di un'unità la quantità prodotta

$CMg = \Delta CT / \Delta q$

## Costo Marginale

- In molti casi è utile, per facilità di calcolo, avere una misura puntuale del costo marginale calcolata su variazioni infinitesime della quantità prodotta.
- Usando tale approccio il CMg è calcolato come derivata prima della funzione di CT rispetto alla quantità.

$$CMg = \frac{dCT}{dq}$$